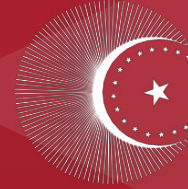


T.C.
ADAPAZARI KAYMAKAMLIĐI
Vakıfkent Toki İlkokulu



TÜRKİYE
YÜZYILI

100

TÜRKİYE CUMHURİYETİNİN YÜZÜNCÜ YILI

2024 - 2028
STRATEJİK PLANI



T.C.
ADAPAZARI KAYMAKAMLIĞI
Vakıfkent Toki İlkokulu
2024 - 2028
STRATEJİK PLANI

T.C
ADAPAZARI KAYMAKAMLIĐI
VAKIFKENT TOKİ İLKOKULU MÜDÜRLÜĐÜ



2024 - 2028

STRATEJİK PLANI

Vakıfkent Toki İlkokulu Müdürlüğü

İSTİKLALMARŞI

Korkma, sönmez bu şafaklarda yüzen al sancak;
Sönmeden yurdumun üstünde tüten en son ocak.
O benim milletimin yıldızıdır, parlayacak;
O benimdir, o benim milletimindir ancak.

Çatma, kurban olayım, çehreni ey nazlı hilal!
Kahraman ırkıma bir gül! Ne bu şiddet, bu celal?
Sana olmaz dökülen kanlarımız sonra helal...
Hakkıdır Hakk'a tapan milletimin istiklal!

Ben ezelden beridir hür yaşadım, hür yaşarım.
Hangi çılgın bana zincir vuracakmış? Şaşarım!
Kükremiş sel gibiyim, bendimi çiğner, aşarım.
Yırtarım dağları, enginlere sığmam taşarım.

Garbin afakını sarmışsa çelik zırhlı duvar,
Benim iman dolu göğsüm gibi serhaddim var.
Ulusun, korkma! Nasıl böyle bir imanı boğar,
"Medeniyet!" dediğin tek dişi kalmış canavar?

Arkadaş! Yurduma alçakları uğratma sakın.
Siper et gövdeni, dursun bu hayasızca akın.
Doğacaktır sana va'dettiğin günler Hakk'ın...
Kim bilir, belki yarın, belki yarından da yakın.

Bastığın yerleri "toprak!" diyerek geçme, tanı:
Düşün altındaki binlerce kefensiz yatanı.
Sen şehit oğlusun, incitme, yazıktır atanı:
Verme, dünyaları alsan da, bu cennet vatanı.

Kim bu cennet vatanın uğruna olmaz ki feda?
Şüheda fışkıracak toprağı sıksan, şüheda!
Canı, cananı bütün varımı alsın da Huda,
Etmesin tek vatanımdan beni dünyada cüda.

Ruhumun senden, İlahi, şudur ancak emeli:
Değmesin mabedimin göğsüne namahrem eli.
Bu ezanlar ezanlar-ki şahadetleri dinin temeli
Ebedi yurdumun üstünde benim inlemeli.

O zaman vعد ile bin secde eder-varsa-taşım,
Her yerihandan, İlahi, boşanıp kanlı yaşım,
Fışkırır ruh-ı mücerred gibi yerden na'şim;
O zaman yükselerek arşa değer belki başım.

Dalgalar sen de şafaklar gibi ey şanlı hilal!
Olsun artık dökülen kanlarımın hepsi helal!
Ebediyen sana yok, ırkıma yok izmihlal:
Hakkıdır, hür yaşamış bayrağımın hürriyet;
Hakkıdır, Hakk'a tapan, milletimin istiklal!

Mehmet AKİF ERSOY

*Öğretmenler;
Yeni Nesil Sizin
Eseriniz Olacaktır.*

K. Atatürk



GENÇLİĞE HİTABE

Ey Türk gençliği! Birinci vazifen, Türk İstiklalini, Türk cumhuriyetini, ilelebet, muhafaza ve müdafaa etmektir.

Mevcudiyetinin ve istikbalinin yegane temeli budur. Bu temel, senin, en kıymetli hazinedir. İstikbalde dahi, seni, bu hazineden, mahrum etmek isteyecek, dahili ve harici, bedhahları olacaktır. Bir gün, istiklal ve cumhuriyeti müdafaa mecburiyetine düşersen, vazifeye atılmak için, içinde bulunacağın vaziyetin imkan ve şeraitini düşünmeyeceksin! Bu imkan ve şerait, çok namüsaıt bir mahiyette tezahür edebilir. İstiklal ve cumhuriyetine kastedecek düşmanlar, bütün dünyada emsali görülmemiş bir galibiyetin mümessili olabilirler. Cebren ve hile ile aziz vatanın, bütün kaleleri zapt edilmiş, bütün tersanelerine girilmiş, bütün orduları dağıtılmış ve memleketin her köşesi bilfiil işgal edilmiş olabilir. Bütün bu şeraitten daha elim ve daha vahim olmak üzere, memleketin dahilinde, iktidara sahip olanlar gâfllet ve dalalet ve hatta hiyanet içinde bulunabilirler. Hatta bu iktidar sahipleri şahsi menfaatlerini, müstevlerin siyasi emelleriyle tevhit edebilirler. Millet, fakr u zaruret içinde harap ve bitap düşmüş olabilir.

Ey Türk istikbalinin evladı! İşte, bu ahval ve şerait içinde dahi, vazifen; Türk istiklal ve cumhuriyetini kurtarmaktır! Muhtaç olduğun kudret, damarlarındaki asil kanda, mevcuttur!

K. Atatürk

OKUL/KURUM BİLGİLERİ

İli	SAKARYA	İlçesi	ADAPAZARI
Adres	Korucuk Mahallesi 4087 Nolu Sokak No:1	Coğrafi Konum (link)	https://vakifkenttoki.meb.k12.tr/tema/harita.php
Telefon Numarası	02642553561	Faks Numarası	02642553561
e- Posta Adresi	vakifkenttoki@gmail.com	Web sayfası adresi	https://vakifkenttoki.meb.k12.tr/
Kurum Kodu	752103	Öğretim Şekli	Tam Gün



Sunuş

İçinde bulunduğumuz asırda dünyada ve ülkemizde çok hızlı bir değişim ve dönüşüm yaşanmaktadır. Sosyal, siyasal, ekonomik ve teknolojik alanlarda yaşanan bu gelişmeler, toplumun tüm kurumları da etkilemektedir. Bu kurumların en önemlilerinde biri olan okulların bu değişim – dönüşüm ve gelişmelerden etkilenmemesi mümkün değildir. Hatta en çok ve çok yönlü olarak bu süreçten etkilenen eğitim kurumlarıdır. Okulların gelişmeleri, çevreye uyum sağlamaları ve çevreyi değişime hazırlayabilmeleri; yenilik yapmalarını, açık ve dışa dönük stratejiler geliştirmelerini zorunlu hale getirmektedir. Böyle süreçlerde etkili ve anlamlı olan stratejik planlama, çevresel unsurları odak unsur olarak, geleceği doğru tahmin etmeyi ve karşılaşılan sorunları daha kolay çözebilmeyi öngören bir yaklaşımdır. Okulun stratejik planlamasının yapılması, dolayısıyla okulun misyonunun, vizyonunun, ilkelerinin, stratejik amaç ve hedeflerinin belirlenmesi okul gelişim sürecinin temel unsurlarıdır. Stratejik planlama, bir okulun etkililiğinin ve sürekli gelişiminin anahtarıdır. Günümüzde okullar, çağın gerekleri konusunda öğrencilerin, öğretmenlerin, velilerin eğitim öğretim ihtiyaçlarına cevap verebilmek için gittikçe karmaşıklaşan bir yapıya bürünmüştür. Bu değişen ve gelişen okul yapısı okul toplumunu oluşturan bütün bireylerin (öğrenci, öğretmen, yönetici, veli ve diğerleri) sürekli gelişim anlayışına sahip olmaları ve bu süreci birlikte yürütmeleri gerekmektedir.

Bizler Stratejik Planımızda zikrettiğimiz misyon, vizyon, amaç, ilke ve değerlere ulaşmak için bütün paydaşlarımızla birlikte çalışarak, okulumuzu maddi ve manevi olarak hak ettiği yere getirme azminde olacağız. Bunu başarmak için eğitim ve öğretim başta olmak üzere insan kaynakları ve kurumsallaşma, sosyal faaliyetler, alt yapı, toplumla ilişkiler ve kurumlar arası ilişkileri kapsayan 2024-2028 stratejik planımızı hazırladık. Bu plan, içinde yaşadığı çağı bilen ve çağı yönlendiren, karşılaştığı sorunları çözen ve bilgi, teknoloji, ahlaki, milli ve dini değerler yönünden donanımlı öğrencilerin yetiştirilmesi açısından bize kılavuz olacaktır.

Dr. Mücahit AYRA
Okul Müdürü

İÇİNDEKİLER

1. GİRİŞ VE STRATEJİK PLANIN HAZIRLIK SÜRECİ	6
1.2. PLANLAMA SÜRECİ	7
2. DURUM ANALİZİ	7
2.1. KURUMSAL TARİHÇE	8
2.2. UYGULANMAKTA OLAN STRATEJİK PLANIN DEĞERLENDİRİLMESİ	9
2.3. YASAL YÜKÜMLÜLÜKLER VE MEVZUAT ANALİZİ	9
2.4. ÜST POLİTİKA BELGELERİ ANALİZİ;	11
2.5. FAALİYET ALANLARI İLE ÜRÜN/HİZMETLERİN BELİRLENMESİ	12
2.6.PAYDAŞ ANALİZİ	14
2.7. KURULUŞ İÇİ ANALİZ	20
2.7.1. <i>Teşkilat Yapısı</i>	<i>20</i>
2.7.2. <i>İnsan Kaynakları</i>	<i>24</i>
2.7.3. <i>Teknolojik Düzey</i>	<i>29</i>
2.7.4. <i>Mali Kaynaklar</i>	<i>31</i>
2.7.5. <i>İstatistikî Veriler</i>	<i>34</i>
2.8. DIŞ ÇEVRE ANALİZİ (PESTLE)	37
2.9. GZFT (GÜÇLÜ, ZAYIF, FIRSAT, TEHDİT) ANALİZİ	39
2.10. TESPİT VE İHTİYAÇLARIN BELİRLENMESİ	44
3. GELECEĞE BAKIŞ	445
3.1. MİSYONUMUZ	445
3.2. VİZYONUMUZ	445
3.3. TEMEL DEĞERLERİMİZ	456
4. AMAÇ, HEDEF VE PERFORMANS GÖSTERGESİ İLE STRATEJİLERİN BELİRLENMESİ	467
4.1. AMAÇLAR	468-54
4.2. HEDEFLER	48-54
4.3. PERFORMANS GÖSTERGELERİ	48-54
4.4. STRATEJİLERİN BELİRLENMESİ	48-54
4.5. MALİYETLENDİRME	54
5. İZLEME VE DEĞERLENDİRME	57
6. TABLO/ŞEKİL/GRAFİK/EKLER:	580

1. GİRİŞ VE STRATEJİK PLANIN HAZIRLIK SÜRECİ

2024-2028 dönemi stratejik plan hazırlama süreci Üst Kurul ve Stratejik Plan Ekibinin oluşturulması ile başlamıştır. Ekip tarafından oluşturulan çalışma takvimi kapsamında ilk aşamada durum analizi çalışmaları yapılmış ve durum analizi aşamasında paydaşlarımızın plan sürecine aktif katılımını sağlamak üzere paydaş anketi, toplantı ve görüşmeler yapılmıştır.

Durum analizinin ardından geleceğe yönelim bölümüne geçilerek okulumuzun amaç, hedef, gösterge ve eylemleri belirlenmiştir. Çalışmaları yürüten ekip ve kurul bilgileri altta verilmiştir.

1.1. Strateji Geliştirme Kurulu ve Stratejik Plan Ekibi

Strateji Geliştirme Kurulu Bilgileri		Stratejik Plan Ekibi Bilgileri	
Adı Soyadı	Unvanı	Adı Soyadı	Unvanı
Dr. Mücahit AYRA	Okul Müdürü	Adem GÜNDÜZ	Müdür Yardımcısı
Adem GÜNDÜZ	Müdür Yardımcısı	Fatih BERBER	Öğretmen
Sibel DOĞANGÜN	Öğretmen	Ünal BAYBURT	Öğretmen
Sultan Sümeyye BİRKAN	İngilizce Öğretmeni	Bekir EKER	Öğretmen
Emel TEKDOĞAN	Öğretmen	Nilüfer AYDIN	Öğretmen
Sultan TUNCA	Öğretmen	Sebahat TAÇYILDIZ	Öğretmen
Meryem KURTLUK	O.A.B.Başkanı	Uğur BİRGÜL	Rehber Öğretmen
Gülşah TOKGÖZ	O.A.B Yönetim Üyesi	Selda TAŞAR	Veli

1.2. Planlama Süreci

2024-2028 dönemi stratejik plan hazırlanma süreci Strateji Geliştirme Kurulu ve Stratejik Plan Ekibinin oluşturulması ile başlamıştır. Ekip tarafından oluşturulan çalışma takvimi kapsamında ilk aşamada durum analizi çalışmaları yapılmış ve durum analizi aşamasında, paydaşlarımızın plan sürecine aktif katılımını sağlamak üzere paydaş anketi, toplantı ve görüşmeler yapılmıştır. Durum analizinin ardından geleceğe yönelim bölümüne geçilerek okulumuzun amaç, hedef, gösterge ve stratejileri belirlenmiştir.

2. DURUM ANALİZİ

Stratejik planlama sürecinin ilk adımı olan durum analizi, okulumuzun “neredeyiz?” sorusuna cevap vermektedir. Okulumuzun geleceğe yönelik amaç, hedef ve stratejiler geliştirebilmesi için öncelikle mevcut durumda hangi kaynaklara sahip olduğu ya da hangi yönlerinin eksik olduğu ayrıca, okulumuzun kontrolü dışındaki olumlu ya da olumsuz gelişmelerin neler olduğu değerlendirilmiştir. Dolayısıyla bu analiz, okulumuzun kendisini ve çevresini daha iyi tanınmasına yardımcı olacak ve stratejik planın sonraki aşamalarından daha sağlıklı sonuçlar elde edilmesini sağlayacaktır.

Durum analizi bölümünde, aşağıdaki hususlarla ilgili analiz ve değerlendirmeler yapılmıştır;

- Kurumsal tarihçe
- Uygulanmakta olan planın değerlendirilmesi
- Mevzuat analizi
- Üst politika belgelerinin analizi
- Faaliyet alanları ile ürün ve hizmetlerin belirlenmesi
- Paydaş analizi
- Kuruluş içi analiz
- Dış çevre analizi (Politik, ekonomik, sosyal, teknolojik, yasal ve çevresel analiz)
- Güçlü ve zayıf yönler ile fırsatlar ve tehditler (GZFT) analizi
- Tespit ve ihtiyaçların belirlenmesi

2.1. Kurumsal Tarihçe

Durum analizi bölümünde okulumuzun mevcut durumu ortaya konularak neredeyiz sorusuna yanıt bulunmaya çalışılmıştır.

Bu kapsamda okulumuzun kısa tanıtımı, okul künyesi ve temel istatistikleri, paydaş analizi ve görüşleri ile okulumuzun Güçlü Zayıf Fırsat ve Tehditlerinin (GZFT) ele alındığı analize yer verilmiştir.

Okulun Kısa Tanıtımı

Okulumuz 2013-2014 eğitim-öğretim yılında, Vakıfkent Toki İlkokulu olarak açılmıştır. Tam gün olarak eğitim yapan okulumuz, genç öğretmen kadrosu; şube (20 öğrenci) ve öğretmen (20 öğrenci) başına düşen öğrenci sayısı; yapılan sosyal, kültürel ve sportif faaliyetler; hafta içi açtığımız Destek Eğitim Odası ve İYEP kursları; temizlik ve beslenme konuları açısından çok önemli avantajlara sahiptir.

Okulumuz Bakanlığın “Temiz Okul, Sağlıklı Okul Projesi” kapsamında Beyaz Bayrak; “Sağlıklı Beslenme ve Hareketli Yaşam Projesi” kapsamında Beslenme Dostu Okul Sertifikası ve e Twinning Okulu unvanlarını almıştır.

Okulumuza ait binamızın, sosyal ve kültürel faaliyetleri sergileyebileceğimiz fiziki imkânlarımızın (çok amaçlı salon, spor sahaları, tenis masası...) ve eğitim ortamlarımızın (Bilişim Teknolojileri Laboratuvarı ve malzemeleri, akıllı takta ...) olmaması, anasınıfları- ilkokul- İmam Hatip Ortaokul öğrencilerinin aynı ortamları(kantin, bahçe, koridor, bina) paylaşmaları nedeniyle meydana gelen olumsuz olaylar ve okulumuzun ekonomik, sosyal ve kültürel yönünden geri kalmış bir bölgede yer alması, buna bağlı olarak velilerin ilgisizliği gibi dezavantajlarımız vardır.

2.2. Uygulanmakta Olan Stratejik Planın Değerlendirilmesi

2013 yılında hizmete giren Vakıfkent Toki İlkokulu Müdürlüğü 2024-2028 Stratejik Planı; stratejik plan hazırlık süreci, durum analizi, geleceğe yönelim, maliyetlendirme ile izleme ve değerlendirme olmak üzere beş bölümden oluşturulmuştur.

- Kayıt bölgesindeki öğrencilerden okula kayıt yaptıranların oranı arttırılmış ve amaca ulaşmıştır.
- İlkokul birinci sınıf öğrencilerinden en az bir yıl okul öncesi eğitim almış olanların oranı arttırılmıştır.
- Okula yeni başlayan öğrencilerden uyum eğitimine katılanların oranı artmıştır.
- Bir eğitim ve öğretim döneminde 20 gün ve üzeri devamsızlık yapan öğrenci oranı azalmıştır.
- Okulun engelli bireylerin kullanımına uygun olması için engelli rampası yapılmış ve asansör yenilenmiştir.
- Özel Eğitime İhtiyaç Duyan Öğrencilerden Destek Eğitim Odasından Yararlananların Oranı arttırılmış, özel eğitim sınıfı açılmıştır.
- Hayat boyu öğrenme kapsamında açılan kurslara katılan kişi ve kurs sayısı arttırılmıştır

2.3. Yasal Yükümlülükler ve Mevzuat Analizi

Kamu Yönetim Reformu kapsamında alınan Yüksek Planlama Kurulu kararlarında ve 5018 sayılı kamu Mali Yönetimi ve Kontrol Kanununda, kamu kuruluşlarının stratejik planlamalarını hazırlamaları ve kuruluş bütçelerini bu plan doğrultusunda oluşturmaları öngörülmektedir.

“Kamu idareleri; kalkınma planları, programlar, ilgili mevzuat ve benimsedikleri temel ilkeler çerçevesinde geleceğe ilişkin misyon ve vizyonlarını oluşturmak, stratejik amaçlar ve ölçülebilir hedefler saptamak, performanslarını önceden belirlenmiş olan göstergeler doğrultusunda ölçmek ve bu sürecin izleme ve değerlendirmesini yapmak amacıyla katılımcı yöntemlerle stratejik plan hazırlarlar.

Bu amaçla DPT tarafından, 5018 sayılı Kamu Mali Yönetimi kanununun 9’ uncu maddesine dayanılarak “Kamu İdarelerinde Stratejik Planlamaya İlişkin Usul ve Esaslar Hakkında Yönetmelik” hazırlanmıştır. Bu yönetmeliğe göre; stratejik planlama çalışmalarının kapsamındaki tüm kamu idarelerine yaygınlaştırılması, aşamalı bir geçiş takvimi dahilinde yürütülmüştür. Söz konusu geçiş takvimine göre Milli Eğitim Bakanlığı, 2019-2023 yıllarını kapsayacak olan ilk stratejik planını hazırlayarak yürürlüğe koymuştur.

Tablo: Yasal Yükümlülükler

Yasal Yükümlülük (Görevler)	Dayanak (Kanun, Yönetmelik, Genelge Adı ve Numarası)
<p>5018 Sayılı Kamu Mali Yönetimi ve Kontrol Kanununun 60' ıncı maddesi ile 22/12/2005 tarihli ve 5436 sayılı kanunun 15' inci maddesine dayanılarak "Strateji Geliştirme Birimlerinin Çalışma Usul ve Esasları Hakkında Yönetmelik" hazırlanmıştır. Kalkınma planları yıllık programlar ile diğer ilgili programlar dikkate alınarak hazırlanan stratejik planlar, Devlet Planlama Teşkilatı Müsteşarlığı (DPT) ve diğer ilgili kurumların öngörülen süreçlerinden geçerek yürürlüğe girmektedir.</p> <p>"Kamu idareleri; kalkınma planları, programlar, ilgili mevzuat ve benimsedikleri temel ilkeler çerçevesinde geleceğe ilişkin misyon ve vizyonlarını oluşturmak, stratejik amaçlar ve ölçülebilir hedefler saptamak, performanslarını önceden belirlenmiş olan göstergeler doğrultusunda ölçmek ve bu sürecin izleme ve değerlendirmesini yapmak amacıyla katılımcı yöntemlerle stratejik plan hazırlarlar. Kamu idareleri, kamu hizmetlerinin istenilen düzeyde ve kalitede sunulabilmesi için bütçeleri ile program ve proje bazında kaynak tahsislerini; stratejik planlarına, yıllık amaç ve hedefleri ile performans göstergelerine dayandırmak zorundadırlar. Kamu idareleri bütçelerini, stratejik planlarında yer alan misyon, vizyon, stratejik amaç ve hedeflerle uyumlu ve performans esasına dayalı olarak hazırlarlar. Kamu idarelerinin bütçelerinin stratejik planlarda belirlenen performans göstergelerine uygunluğu ve idarelerin bu çerçevede yürütecekleri faaliyetler ile performans esaslı bütçelemeye ilişkin diğer hususları belirlemeye Maliye Bakanlığı yetkilidir."</p>	<p>5018 Sayılı Kamu Mali Yönetimi ve Kontrol Kanununun 60' ıncı maddesi</p> <p>5018 sayılı Kamu Mali Yönetimi kanununun 9' uncu maddesi</p>
<p>24 Aralık 2005 tarihinde yayımlanan 5436 sayılı Kamu Mali Yönetimi ve Kontrol Kanunu Ayrıca; MEB Strateji Geliştirme Bakanlığı 2010/14 sayılı genelge, Kasım 1999 tarih ve 2506 sayılı Tebliğler Dergisi yayımlanan Toplam Kalite Yönetimi Uygulama Yönergesi- Şubat 2002 tarih ve 2533 Sayılı TD yayımlanan MEB Taşra Teşkilatı Toplam Kalite Yönetimi Uygulama Projesi ile okulumuzda stratejik plan hazırlanmıştır.</p>	<p>24 Aralık 2005 tarihinde yayımlanan 5436 sayılı Kamu Mali Yönetimi ve Kontrol Kanunu</p>
<p>Her Türk çocuğuna iyi bir vatandaş olmak için gerekli temel bilgi, beceri, davranış ve alışkanlıkları kazandırmak; onu milli ahlak anlayışına uygun olarak yetiştirmek.</p>	<p>*1739 sayılı kanunun 23. maddesi, *222 sayılı kanunun 1. maddesi,</p>

	*İlköğretim Kurumları Yönetmeliğinin 5. Maddesi
Her Türk çocuğunu ilgi, istidat ve kabiliyetleri yönünden yetiştirerek hayata ve üst öğrenime hazırlamak.	*1739 sayılı kanunun *23. maddesi.
Öğrencilere, Atatürk ilke ve inkılâplarını benimsetme; Türkiye Cumhuriyeti Anayasası'na ve demokrasinin ilkelerine, insan hakları, çocuk hakları ve uluslararası sözleşmelere uygun olarak haklarını kullanma, başkalarının haklarına saygı duyma, görevini yapma ve sorumluluk yüklenebilen birey olma bilincini kazandırmak	* İlköğretim Kurumları Yönetmeliği'nin 5. Maddesi

2.4. Üst Politika Belgeleri Analizi;

- 12. Kalkınma Planı
- Cumhurbaşkanlığı Programı,
- Orta Vadeli Program,
- Cumhurbaşkanlığı Yıllık Programı,
- Millî Eğitim Bakanlığı Stratejik Planı,
- İl Millî Eğitim Müdürlüğü Stratejik Planı,
- İlçe Millî Eğitim Müdürlüğü Stratejik Planı ile
- Okulu ilgilendiren ulusal, bölgesel ve sektörel strateji eylem planlarını ifade eder.

2.5. Faaliyet Alanları ile Ürün/Hizmetlerin Belirlenmesi

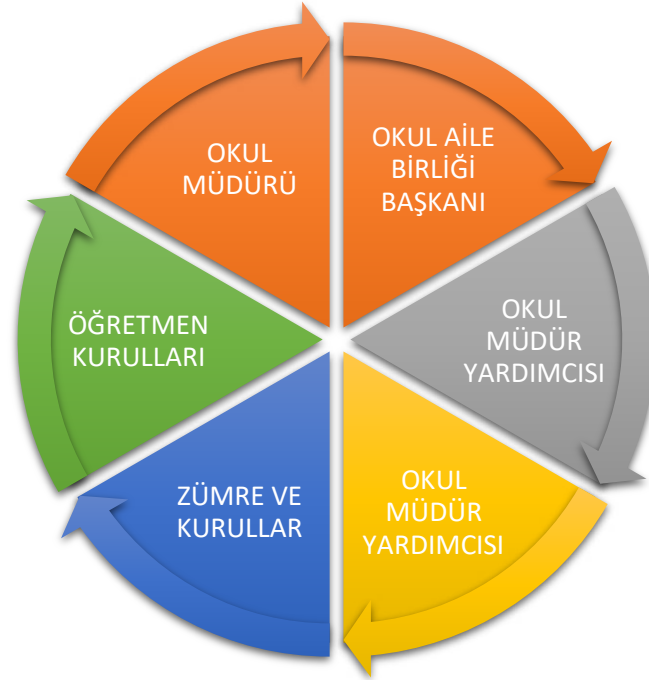
EĞİTİM VE ÖĞRETİME ERİŞİM	
1	Okullaşma oranı; okulumuza bölge öğrenci kayıt alanının iyi belirlenmesi
2	Okula devam/ devamsızlık; Okula devamsızlık yapan az sayıdaki öğrencinin okula devamının sağlanması.
3	Okula uyum, Oryantasyon; 1. sınıf öğrencilerine uyum etkinliklerinin artırılarak devam edilmesi.
4	Özel Eğitime İhtiyaç Duyan Bireyler; Özel eğitime ihtiyaç duyan öğrencilerin belirlenmesi ve destek eğitim sınıf donanımının sağlanması.
5	Yabancı Öğrenciler; Yabancı öğrencilerin Türkçe bilmemesi, okula ve diğer öğrencilerle uyum sorunlarının yaşanması, Türkçe öğretimine yönelik kursların açılması,
6	Hayat Boyu Öğrenme; Halk Eğitim Merkezi ile iş birliğinin artırılarak devam ettirilmesi.
7	Temel eğitimden ortaöğretime geçiş 5.sınıfa kayıt,
8	Bazı okul türlerine yönelik olumsuz algı
EĞİTİM VE ÖĞRETİMDE KALİTE	
1	Akademik Başarı; Okul akademik başarısının sürdürülebilir olması için gerekli tedbirlerin alınması.
2	Sosyal, Kültürel, Mesleki ve Fiziksel Gelişim; Öğrencilerin ilgi ve yetenek alanlarının gözlemlenerek çeşitli sosyal, kültürel, mesleki ve sportif ve sanatsal faaliyetlere katılımlarının sağlanması.
3	Sınıf Tekrarı; Sınıf tekrarı durumuna düşebilecek öğrenciler için gerekli tedbirlerin alınması.
4	Ortaöğretime Yönlendirme; Okulumuz 4. Sınıf öğrencilerinin ilgi ve yetenekleri doğrultusunda rehberlik birimi aracılığı ile yönlendirme çalışmalarının yapılması.
5	“Kodlama ve robotik” alanında çalışmalar yapmak.
6	Öğretim Yöntemleri; Öğretmenlerin 21.yüzyıl becerilerini kazanmalarını sağlamak amacı ile ilgili hizmetçi kurs ve seminerlere yönlendirilmelerinin sağlanması.
7	Ders araç gereçleri; Etkileşimli tahtaların kazandırılması ve fen laboratuvarının öğretmenler tarafından etkin bir şekilde kullanımını sağlaması
8	Okuma kültürünün artırılması, okul aile iş birliği ile velilerin okuma etkinliklerine katılımının sağlanması.
9	Zararlı alışkanlıklar hakkında bilinçlendirme yapılması

KURUMSAL KAPASİTE

1	Kurumsal İletişim; Veli ve çevre nüfusu ile iletişimi sağlamak için çeşitli sosyal medya araçlarının ve web sitesinin kullanılması.
2	Kurumsal Yönetim; Kurumsal yönetimin paylaşımcı, şeffaf ve geliştirilebilir olmasının sağlanması.
3	Bina ve Yerleşke; Spor salonunun yağışlı havalarda öğrenci güvenliğini sağlayacak şekilde düzenlenmesi
4	Donanım; Eğitim ve öğretim ile ilgili eksik görülen donanım malzemelerinin temin edilmesi. (Akıllı Tahta, Kütüphane, akıl oyunları materyalleri)
5	Temizlik, Hijyen; Okul temizlik ve hijyeninin özellikle lavabo ve tuvaletlerde en iyi şekilde sağlanması.
6	İş Güvenliği, Okul Güvenliği; Okulda iş sağlığı ve güvenliği ilkelerine göre hareket edilerek, okul güvenliğinin sağlanması için emniyet Amirliği ile iş birliği yapılması ve güvenlik için gerekli araç ve gereçlerin temin edilmesi.
7	Taşıma ve servis; Servisler ile ilgili eksikliklerin ilgili birimleri bildirimini yapılması.

2.6. Paydaş Analizi

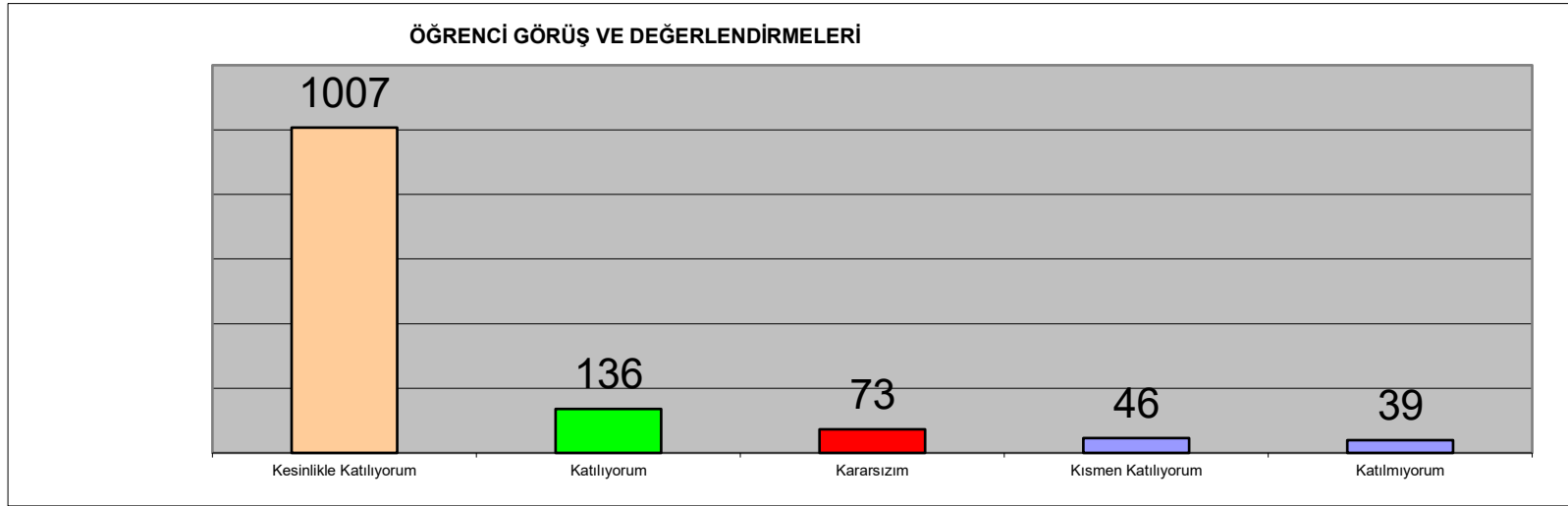
Kurumumuzun temel paydaşları öğrenci, veli ve öğretmen olmakla birlikte eğitimin dışsal etkisi nedeniyle okul çevresinde etkileşim içinde olunan geniş bir paydaş kitlesi bulunmaktadır. Paydaşlarımızın görüşleri anket, toplantı, dilek ve istek kutuları, elektronik ortamda iletilen önerilerde dâhil olmak üzere çeşitli yöntemlerle sürekli olarak alınmaktadır.



Ek-4 Paydaş Anketleri

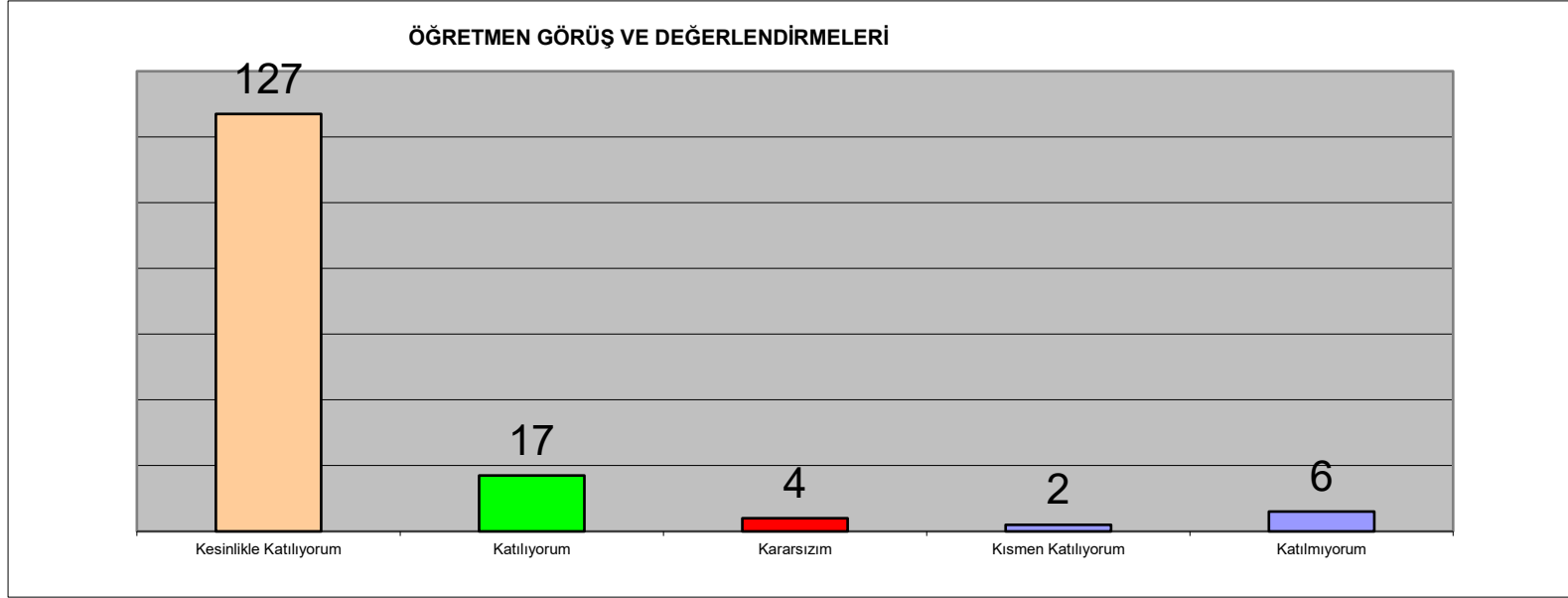
Paydaş anketlerine ilişkin ortaya çıkan temel sonuçlara altta yer verilmiştir:

Öğrenci Anketi Sonuçları:



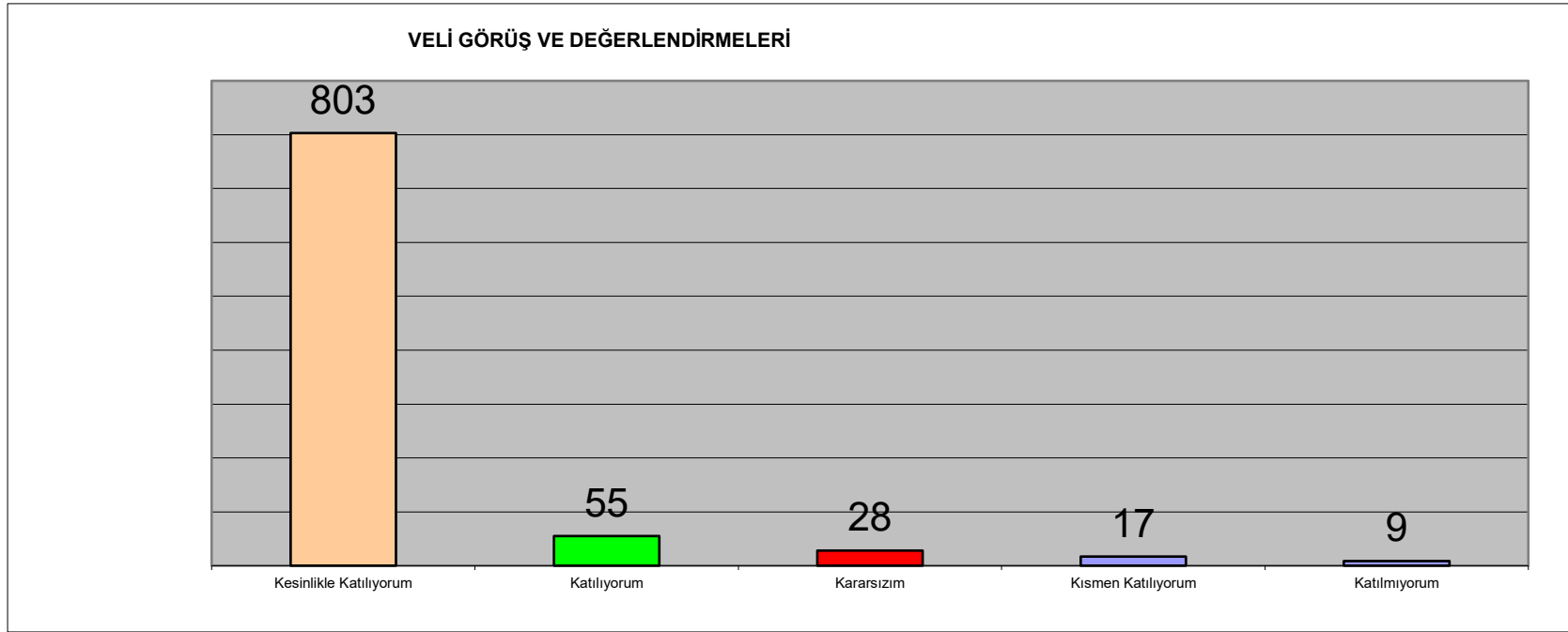
Vakıfkent Toki İlkokuluna katılan 410 öğrenci üzerinden; 13 maddelik anket düzenlenmiştir. Anket tam puanı 1300 olup bunun üzerinden 1007 puan Kesinlikle Katılıyorum, 236 puan Katılıyorum, 73 puan Kararsızım, 46 puan Kısmen Katılıyorum, 39 puan Katılmıyorum sonucu çıkmıştır.

Öğretmen Anketi Sonuçları:



Vakıfkent Toki İlkokulu 22 öğretmen ve 2 idareci olmak üzere 24 öğretmen üzerinden; 13 maddelik anket düzenlenmiştir. Anket tam puanı 156 olup bunun üzerinden 127 puan Kesinlikle Katılıyorum, 17 puan Katılıyorum, 4 puan Kararsızım, 2 puan Kısmen Katılıyorum, 6 puan Katılmıyorum sonucu çıkmıştır.

Veli Anketi Sonuçları:



Vakıfkent Toki İlkokulu katılan 170 veli üzerinden; 13 maddelik anket düzenlenmiştir. Anket tam puanı 910 olup bunun üzerinden 803 puan Kesinlikle Katılıyorum, 55 puan Katılıyorum, 28 puan Kararsızım, 17 puan Kısmen Katılıyorum, 9 puan Katılmıyorum sonucu çıkmıştır.

İÇ PAYDAŞLARLA İLETİŞİM VE İŞ BİRLİĞİ ÇALIŞMALARI

Okulumuz iç paydaşları olan öğretmenler ve çalışanlar ile mevcut durumu tespit etmek için ve sorunların belirlenmesi için anket çalışması yapılmıştır. Ankette sorunların çözüm önerileri analiz yapılarak önceliklendirme yapılmıştır. Okul geliştirme ekibi kurulmuş, aylık düzenli olarak ekip ile sorunların ve çözüm önerilerimiz konularında paylaşım toplantıları yapılmıştır. Okul aile birliği yönetimi ve sınıf anneleri ile aylık toplantılar düzenlenerek iş birliği geliştirilmiştir.

İç Paydaşların Okulumuz Hakkındaki Görüşleri

Kurumun Olumlu Yönleri

1. Öğretmenlerin yeniliğe, gelişime ve başarıya olan inançları,
2. Öğretmenlerin ekip çalışmasına yatkın olması,

Kurumun Geliştirilmesi Gereken Yönleri

1. Teknolojik alt yapının güçlendirilmesi,
2. Eğitimde yeni yaklaşımlar ve eğitim yöntemleri konusunda hizmet içi eğitim,

Kurumdan Beklentiler

1. Okul ve ilçe çapında akademik başarı
2. Okul ve ilçe çapında sosyal-kültürel ve sportif alanlarda başarı

Personelin Değerlendirmesi ve Beklentileri

Okuldaki personelin yapılan anket çalışmaları sonucunda okuldan memnun oldukları görülmüştür. Ders araç-gereçleri donanımında, rehberlik ve yönlendirme, Sosyal ve kültürel faaliyetlerde ve takdir tanıma sisteminde geliştirilmesi gereken yönler olduğu tespit edilmiştir.

Dış Paydaşların Okulumuz Hakkındaki Görüşleri

Okulun tanıtımına yönelik çalışmaların yapılması gerektiği anlaşılmıştır. Dış paydaşların görüşleri doğrultusunda zayıf alanların güçlendirilmesi çalışmaları planlanacaktır.

Kurumun Olumlu Yönleri

1. Başarıya açık bir okul olması,
2. Öğrenci, veli ve okul iletişiminin çok iyi olması,
3. Sosyal, kültürel ve sportif faaliyetlere önem verilmesi,

Kurumun Geliştirilmesi Gereken Yönleri

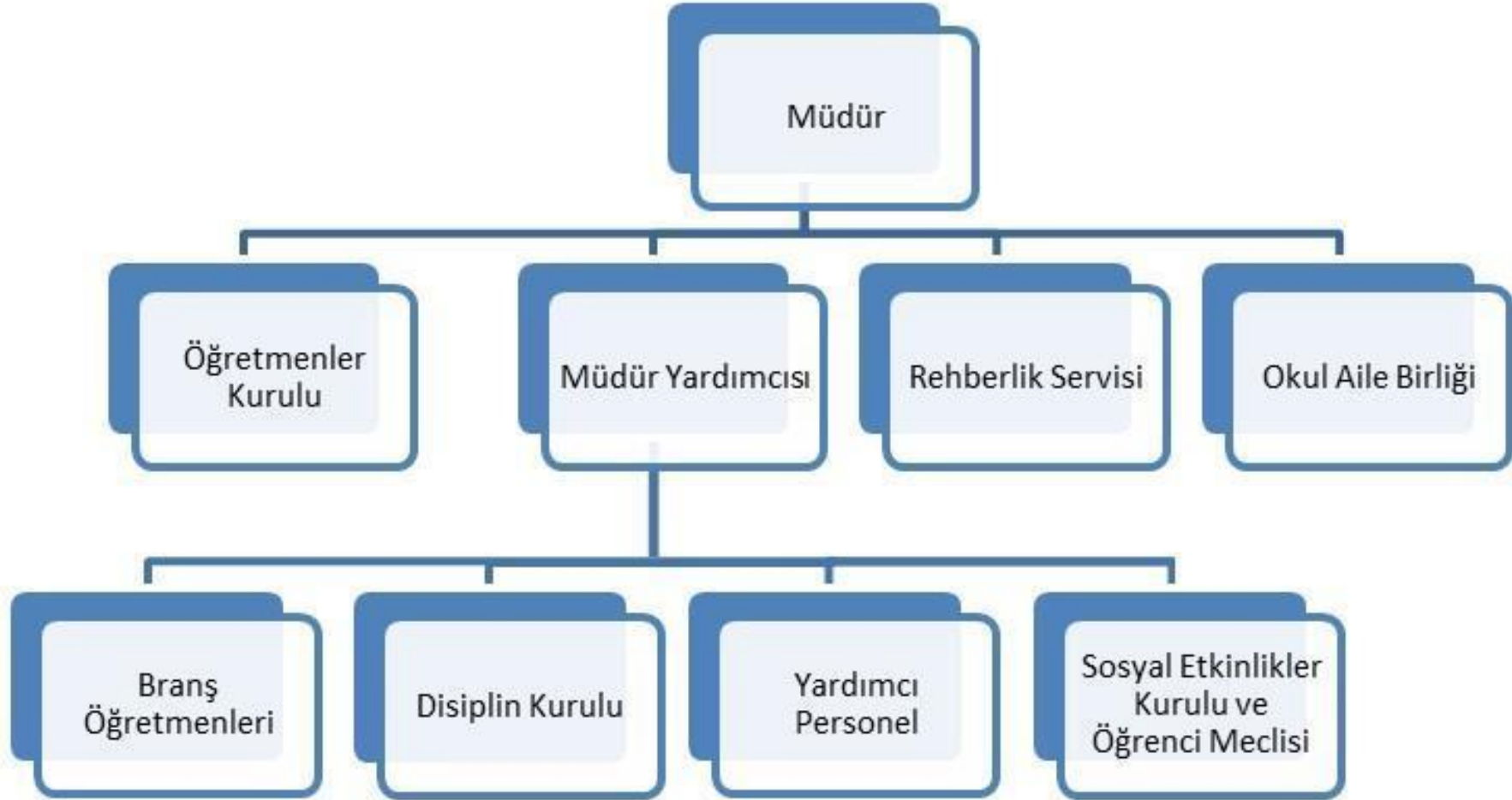
1. Tanıtımların aktif olarak yapılması
2. Teknolojik alt yapının güçlendirilmesi,

Kurumdan Beklentiler

1. Eğitim öğretimde öne çıkması,
2. Veliler ile iletişimin daha çok kuvvetlendirilmesi,
3. Çalışana yönelik çalışmaların arttırılması,

2.7. KURULUŞ İÇİ ANALİZ

2.7.1. Teşkilat Yapısı



Tablo 5: Temel Bilgiler Tablosu- Okul Künyesi

İli: Sakarya			İlçesi: Adapazarı		
Adres:	Korucuk Mahallesi, 54290 Adapazarı/Sakarya		Coğrafi Konum (link)	40°51'01.9"N 30°16'18.5"E	
Telefon Numarası:	0264 255 35 61		Faks Numarası:	264 255 35 61	
e- Posta Adresi:	752103@meb.k12.tr		Web sayfası adresi:	https://vakifkenttoki.meb.k12.tr/	
Kurum Kodu:	752103		Öğretim Şekli:	Tam Gün	
Okulun Hizmete Giriş Tarihi: 09/08/ 2013			Toplam Çalışan Sayısı	27	
Öğrenci Sayısı:	Kız	204	Öğretmen Sayısı	Kadın	18
	Erkek	236		Erkek	9
	Toplam	440		Toplam	27
Derslik Başına Düşen Öğrenci Sayısı		:23	Şube Başına Düşen Öğrenci Sayısı		:20
Öğretmen Başına Düşen Öğrenci Sayısı		:18	Şube Başına 30'dan Fazla Öğrencisi Olan Şube Sayısı		:0
Öğrenci Başına Düşen Toplam Gider Miktarı		100 TL	Öğretmenlerin Kurumdaki Ortalama Görev Süresi		5

Tablo 6: Okul Yerleşkesine İlişkin Bilgiler

Okul Bölümleri		Özel Alanlar	Var	Yok
Okul Kat Sayısı	3	Çok Amaçlı Salon	x	
Derslik Sayısı	28	Çok Amaçlı Saha		x
Derslik Alanları (m2)	50,25	Kütüphane	x	
Kullanılan Derslik Sayısı	20	Fen Laboratuvarı	x	
Şube Sayısı	23	Bilgisayar Laboratuvarı	x	
İdari Odaların Alanı (m2)	45	İş Atölyesi		x
Öğretmenler Odası (m2)	60	Beceri Atölyesi		x
Okul Oturma Alanı (m2)	1600	Pansiyon		x
Okul Bahçesi (Açık Alan)(m2)	6600	Arşiv	x	
Okul Kapalı Alan (m2)	8200	Depo	x	
Sanatsal, bilimsel ve sportif amaçlı toplam alan (m²)	150	Mescit	x	
Kantin (m2)	80	Enerji Odası	x	
Tuvalet Sayısı	10	Su Deposu	x	
Lavabo Sayısı	54	Rehberlik Servisi	x	

Tablo 7: Sınıf ve Öğrenci Bilgileri

SINIFI	Kız	Erkek	Toplam	SINIFI	Kız	Erkek	Toplam
Anasınıfı/A	6	11	17	2/C	9	10	19
Anasınıfı/B	5	12	17	2/D	10	10	20
Anasınıfı/C	6	10	16	2.Sınıf Özel Eğitim	0	1	1
Anasınıfı/D	6	5	11	3/A	15	15	30
Anasınıfı/E	8	10	18	3/B	16	12	28
Anasınıfı/F	7	13	20	3/C	16	14	30
1.Sınıf Özel Eğitim	0	1	1	3/D	16	14	30
1/A	9	9	18				
1/B	9	8	17	4/A	6	11	17
1/C	9	8	17	4/B	7	10	17
1/D	8	9	17	4/C	7	11	18
2/A	11	11	22	4/D	6	11	17
2/B	11	9	20				

Genel Toplam: 440

2.7.2. İnsan Kaynakları

Tablo 6. İdari Personelin Hizmet Süresine İlişkin Bilgiler

Hizmet Süreleri	2024 Yılı İtibarıyla	%
1-4 Yıl	0	0
5-6 Yıl	0	0
7-10 Yıl	0	0
10.... Üzeri	3	%100

Tablo 7. Okul/Kurumda Oluşan Yönetici Sirkülasyonu Oranı

	Yıl İçinde Okuldan Ayrılan Yönetici Sayısı			Yıl İçinde Okulda Göreve Başlayan Yönetici Sayısı		
	2021	2022	2023	2021	2022	2023
TOPLAM	0	1	0	0	1	0
	0	1	0	0	1	0

Tablo 8. İdari Personelin Katıldığı Hizmet İçi Programları

Adı ve Soyadı	Görevi	Katıldığı Çalışmanın Adı	Katıldığı Yıl	Belge No
Dr. Mücahit AYRA	Müdür	Proje Danışmanlığı Semineri	18/04/2020	2020000229
		Taslak Ders Kitabı İnceleme ve Değerlendirme Semineri	04/02/2022	2022000455
		Öğretmen Olmak Semineri	26/06/2022	2022001018
		Acil Durum Ekipleri Eğitimi Semineri	16/09/2023	2023004331
Adem GÜNDÜZ	Müdür Yardımcısı	Öğretmenlik Uygulaması Danışmanlığı Eğitimi Kursu	09/04/2023	2023002074
		MEB Birim Amirlerinin Öğretmen Bilgilendirme Semineri	19/11/2023	2023007736
		Sorumluluk, Liderlik ve Değerler Eğitimi Semineri	20/11/2022	2022001577
		Taslak Ders Kitabı İnceleme ve Değerlendirme Semineri	16/09/2022	2022001263

Tablo 9. Öğretmenlerin Hizmet Süreleri (Yıl İtibarıyla)

Hizmet Süreleri	Branşı	Kadın	Erkek	Hizmet Yılı	Toplam
	Okul Öncesi	4	1	1	1
	Sınıf öğretmeni	12	4	12	16
	İngilizce Öğretmeni	1	0	8	1
	Rehber Öğretmen	0	1	9	1
1-3 Yıl		3	1	4	4
4-6 Yıl		2	0	2	2
7-10 Yıl		2	0	2	2
11-15 Yıl		7	0	7	7
16-20 Yıl		3	1	4	4
20 ve üzeri		3	2	4	5

Tablo 10. Kurumda Gerçekleşen Öğretmen Sirkülasyonunun Oranı

	Yıl İçerisinde Kurumdan Ayrılan Öğretmen Sayısı			Yıl İçerisinde Kurumda Göreve Başlayan Öğretmen Sayısı		
	2021	2022	2023	2021	2022	2023
	0	0	1	0	0	1

Tablo 11. Öğretmenlerin Katıldığı Hizmet İçi Eğitim Programları

Branşı	Öğretmen Sayısı	Katıldığı Yıllar	Hizmet İçi Eğitim Sayısı
Okul Öncesi	5	2019-2023	125
Sınıf Öğretmeni	21	2019-2023	567

Tablo 12. Kurumdaki Mevcut Hizmetli/ Memur Sayısı

	Görevi	Erkek	Kadın	Eğitim Durumu	Hizmet Yılı	Toplam
1	Memur	1		Yüksek Okul	35	1
2	Hizmetli		1	Lise	20	1

Tablo 13. Çalışanların Görev Dağılımı

Çalışanın Ünvanı	Görevleri
Okul Müdürü	Okulun bütün işlerini yönetir.
Müdür Yardımcısı	Müdürün verdiği görevleri yapar.
Öğretmenler	Sınıfındaki öğrencilerinin her şeyinden sorumludur.
Yönetim ve Büro Memuru	Okulun resmi ve idari yazışmalarını yapar.
Yardımcı Hizmetler Personeli	Okulun temizlik işlerinden sorumludur.

Tablo 14. Okul/kurum Rehberlik Hizmetleri

Mevcut Kapasite				Mevcut Kapasite Kullanımı ve Performans						
Psikolojik Danışman Norm Sayısı	Görev Yapan Psikolojik Danışman Sayısı	İhtiyaç Duyulan Psikolojik Danışman Sayısı	Görüşme Odası Sayısı	Danışmanlık Hizmeti Alan			Rehberlik Hizmetleri ile İlgili Düzenlenen Eğitim/Paylaşım Toplantısı vb. Faaliyet Sayısı			
				Öğrenci Sayısı	Öğretmen Sayısı	Veli Sayısı	Öğretmenlere Yönelik	Öğrencilere Yönelik	Velilere Yönelik	
1	1	0	1	145	16	75	10	125	20	

2.7.3.Teknolojik Düzey

Okul/kurumun teknolojik altyapısı ve teknolojiyi kullanabilme düzeyi belirlenir. Okul/kurumlarda derslerde ve ders dışı etkinliklerde kullanılmakta olan araç gereçlerin sayısı ve ihtiyaç durumu belirlenmelidir. Bu aşamada okul/kurumda hangi işlemlerin elektronik ortamda yapıldığı, gelecekte hangi iş ve işlemlerin elektronik ortamda yapılmasının düşünüldüğü de belirtilmelidir.

Tablo 15. Teknolojik Araç-Gereç Durumu

Araç-Gereçler	2021	2022	2023	İhtiyaç
Etkileşimli Tahta Sayısı	16	16	16	0
Masaüstü Bilgisayar Sayısı	8	8	8	0
Taşınabilir Bilgisayar Sayısı	1	1	1	2
Projeksiyon Sayısı	4	4	4	0
Yazıcı Sayısı	4	4	4	0
Fotokopi Makinası Sayısı	2	2	3	0

Tablo 16. Fiziki Mekân Durumu

Fiziki Mekân	Var	Yok	Adedi	İhtiyaç	Açıklama
Öğretmenler Odası	X		1	0	
Ekipman Odası	X		1	0	
Kütüphane	X		1	0	
Rehberlik Servisi	X		1	0	
Resim Odası	X		1	0	
Müzik Odası	X		1	0	
Çok Amaçlı Salon	X		1	0	
Spor Salonu		X	0	1	Okulumuzun spor salonuna ihtiyacı vardır.

2.7.4. Mali Kaynaklar

Kurumun mali kaynakları, bütçe büyüklüğü, döner sermaye, okul-aile birliği gelirleri, kantin vb. gelirler ve harcama kalemleri ortaya konulur. Bütçe işlemlerinin kim tarafından yürütüldüğü belirtilir. Enflasyon oranı da dikkate alınarak plan dönemi boyunca gerçekleşecek kaynak artışı tahmini olarak belirlenir.

Tablo 17. Kaynak Tablosu

Kaynaklar	2024	2025	2026	2027	2028	TOPLAM
Genel Bütçe	7.500,00 TL	9.000,00 TL	12.500,00 TL	15.000,00 TL	20.000,00 TL	64.000,00 TL
Okul Aile Birliği	8.000,00 TL	9.500,00 TL	12.000,00 TL	16.000,00 TL	21.000,00 TL	66.500,00 TL
Özel İdare	8.500,00 TL	10.000,00 TL	12.500,00 TL	16.500,00 TL	20.500,00 TL	75.500,00 TL
Kira Gelirleri	8.500,00 TL	10.500,00 TL	15.500,00 TL	17.500,00 TL	23.500,00 TL	78.000,00 TL
Döner Sermaye	9.000,00 TL	12.000,00 TL	15.000,00 TL	17.000,00 TL	22.000,00 TL	75.000,00 TL
Dış Kaynak/Projeler	5.000,00 TL	7000,00 TL	9.000,00 TL	11.000,00 TL	15.000,00 TL	47.000,00 TL
TOPLAM	38.000,00 TL	49.900,00 TL	76.500	93.000,00 TL	122.000,00 TL	379.500,00 TL

Tablo 18. Harcama Kalemler

Harcama Kalemi	Çeşitleri
Personel	25.000,00 TL
Onarım	35.000,00 TL
Sosyal-sportif faaliyetler	12.000,00 TL
Temizlik	15.000,00 TL
İletişim	9.000,00 TL
Kırtasiye	22.000,00 TL

Tablo 19. Gelir-Gider Tablosu

YILLAR	2021		2022		2023	
HARCAMA KALEMLERİ	GELİR	GİDER	GELİR	GİDER	GELİR	GİDER
Temizlik	28.400	8000	66.000	12.000	88.000	20.000
Küçük Onarım		1000		15.000		22.000
Bilgisayar Harcamaları		2000		8000		12.000
Büro Makinaları Harcamaları		4000		6000		8000
Telefon		500		1700		3000
Sosyal Faaliyetler		1500		2500		4000
Kırtasiye		11.000		15.000		17.000
GENEL		28.400		66.000		88.000

2.7.5. İstatistiki Veriler

Tablo 20: 2023-2024 Eğitim-Öğretim Yılında Okulda açılan kurs vb. etkinlikler

FAALİYET ADI	HEDEF KİTLE	ÖĞRETMEN SAYISI	ÖĞRENCİ SAYISI
Desteleme ve Yetiştirme	4. Sınıflar	4	20
Çocuk Kulüpleri	3 ve 4. Sınıflar	8	50
Görsel Sanatlar Kursu	3. Sınıflar	1	16
Müzik Kursu	4. Sınıflar	1	17
Egzersiz (Satranç)	4. Sınıflar	1	12
İYEP Yetiştirme	3.Sınıflar	1	10
Türkçe Telafi Kursu	3 Sınıflar	1	10
Halk Oyunları	3. Sınıflar	1	15
Harezmi Eğitim Modeli	Tüm Sınıflar	5	75

Tablo 21: Kurum İçi Personel İstatistik Veriler

Unvan*	Erkek	Kadın	Toplam
Okul Müdürü ve Müdür Yardımcısı	2	-	2
Okul Öncesi Öğretmeni	1	4	5
Sınıf Öğretmeni	4	12	16
Branş Öğretmeni	-	1	1
Rehber Öğretmen	1	-	1
İdari Personel	1	-	1
Yardımcı Personel	-	1	1
Güvenlik Personeli	-	-	-
Toplam Çalışan Sayıları	9	18	27

Tablo 22: 2023-2024 Eğitim-Öğretim Yılı Kurulan Sosyal Kulüpler ve Faaliyetler

DURUM	ÖĞRENCİ SAYISI	ETKİNLİK SAYISI
Afet Hazırlık Kulübü	34	2
Çevre Koruma Kulübü	35	3
Değerler Kulübü	37	8
Enerji Verimliliği Kulübü	33	6
E-Twinning Kulübü	38	7
Gezi, Tanıtma Ve Turizm Kulübü	72	5
Görsel Sanatlar Kulübü	58	3
İş Sağlığı ve Güvenliği	58	4
Kızılay Ve Kan Bağışı Kulübü	35	2
Kişisel Verileri Koruma Kulübü	39	5
Kütüphanecilik Kulübü	39	5
Müzik Kulübü	36	4
Sivil Savunma Kulübü	65	3
Sosyal Medya Kulübü	39	4
Sosyal Yardımlaşma ve Dayanışma, Çocuk Kulübü	31	11
Spor Kulübü	41	13
Yeşilay Kulübü	39	4

2.8. Dış Çevre Analizi (PESTLE)

Çevre analiziyle okul/kurum üzerinde etkili olan veya olabilecek politik, ekonomik, sosyo-kültürel, teknolojik, yasal çevresel dış etkenlerin tespit edilmesi amaçlanır. Dış çevreyi oluşturan unsurlar (nüfus, demografik yapı, coğrafi alan, kentsel gelişme, sosyokültürel hayat, ekonomik, sosyal, politik, kültürel durum, çevresel, teknolojik ve rekabete yönelik etkenler vb.) okul ve kurumun kontrolü dışındaki koşullara bağlı ve farklı eğilimlere sahiptir. Bu unsurlar doğrudan veya dolaylı olarak okul/kurumun faaliyet alanlarını etkilemektedir.

Bu bölümde, okulumuzu etkileyen ya da etkileyebilecek dış çevre eğilimleri ve koşulları değerlendirilmiştir.

Bu analiz ile elde edilen veriler, GZFT analizinin “fırsatlar” ve “tehditler” bölümlerinin oluşturulmasında zemin oluşturmaktadır. Tespit ile ihtiyaçların belirlenmesi ise stratejilerin geliştirilmesinde önemli bir rol oynamıştır.

Söz konusu etkenlerin tespit edilmesinde PESTLE matrisinden faydalanılmıştır.

Okul ve kurum dış çevrede meydana gelebilecek değişiklikleri sürekli olarak izleyerek analiz ederek, ortaya çıkabilecek fırsat-tehditleri önceden tahmin ederek gerekli önlemler alınmaya çalışılmıştır.

Okul içi analizde, sağlıklı bir şekilde ortaya konan güçlü ve zayıf yönler, çevre analizi aşamasında elde edilecek fırsatlar ve tehditler ile birlikte değerlendirilerek en uygun stratejiler belirlenmeye çalışılmıştır.

Politik-Yasal etkenler	Ekonomik etkenler
<p>Kalkınma Planı ve Orta Vadeli Program Bakanlık, il ve ilçe stratejik planlarının incelenmesi Yasal yükümlülüklerin belirlenmesi Oluşturulması gereken kurul ve komisyonlar Okul/kurum çevresindeki politik durum</p>	<p>Okul/kurumun bulunduğu çevrenin genel gelir durumu, İş kapasitesi Okul/kurumun gelirini arttırıcı unsurlar Okul/kurumun giderlerini arttıran unsurlar Tasarruf sağlama imkânları İşsizlik durumu Mal-ürün ve hizmet satın alma imkânları Kullanılabilir bütçe</p>
Sosyokültürel Etkenler	Teknolojik Etkenler
<p>Kariyer beklentileri Ailelerin ve öğrencilerin bilinçlenmeleri Aile yapısındaki değişimler Nüfus artışı Göç Nüfusun yaş gruplarına göre dağılımı Hayat beklentilerindeki değişimler Beslenme alışkanlıkları Değerler, mesleki etik kuralları</p>	<p>Okul/kurumun teknoloji kullanım durumu e- Devlet uygulamaları Dijital Platformlar üzerinden uzaktan eğitim imkânları Okul/kurumun sahip olmadığı teknolojik araçlar Personelin ve öğrencilerin teknoloji kullanım kapasiteleri Personelin ve öğrencilerin sahip olduğu teknolojik araçlar Teknoloji alanındaki gelişmeler Teknolojinin eğitimde kullanımı</p>
Çevresel Etkenler	
<p>Hava ve su kirlenmesi Toprak yapısı Bitki örtüsü Doğal kaynakların korunması için yapılan çalışmalar Çevrede yoğunluk gösteren hastalıklar Doğal afetler</p>	

2.9. GZFT (Güçlü, Zayıf, Fırsat, Tehdit) Analizi

Okulumuzun temel istatistiklerinde verilen okul künyesi, çalışan bilgileri, bina bilgileri, teknolojik kaynak bilgileri ve gelir gider bilgileri ile paydaş anketleri sonucunda ortaya çıkan sorun ve gelişime açık alanlar iç ve dış faktör olarak değerlendirilerek GZFT tablosunda belirtilmiştir. Dolayısıyla olguyu belirten istatistikler ile algıyı ölçen anketlerden çıkan sonuçlar tek bir analizde birleştirilmiştir

.Kurumun güçlü ve zayıf yönleri donanım, malzeme, çalışan, iş yapma becerisi, kurumsal iletişim gibi çok çeşitli alanlarda kendisinden kaynaklı olan güçlülükleri ve zayıflıkları ifade etmektedir ve ayırmda temel olarak okul müdürü/müdürlüğü kapsamında bakılarak iç faktör ve dış faktör ayrımı yapılmıştır.

2.9.1. Güçlü ve Zayıf Yönler

Güçlü Yönler

Öğrenciler	Sınıf mevcutlarının az olması, Öğrencilerinin evlerinin okula yakın olması, Kız çocuklarının okullaşma oranının yüksek olması, Destek eğitim odalarının açılması.
Öğrenciler	<ul style="list-style-type: none">• Öğrencilerin kullanımına ve sosyalleşmesine yönelik çok sayıda sosyal, kültürel, sanatsal ve sportif imkânların bulunması• Nitelikli ve düzenli eğitim ve etkinlikler düzenlenmesi
Çalışanlar	<ul style="list-style-type: none">• Genç ve deneyimli öğretmenlerin birlikte çalışması, eğitim öğretim alanında görüş alış verişinin yapılması• Kendini geliştiren, gelişime açık ve teknolojiyi kullanan öğretmenlerin olması• Öğretmen ihtiyacının çoğunun kadrolu öğretmenler tarafından karşılanması
Veliler	<ul style="list-style-type: none">• Nicelik ve nitelik açısından istenilen düzeyde olmasa da iş birliğine açık ve ilgili velilerin olması, veli iletişiminin olması, Özel eğitimi destekleyici teşvik mekanizmaları
Bina ve Yerleşke	<ul style="list-style-type: none">• Binanın yeni ve temiz olması, okul bahçesinin geniş olması, İl merkezinde olması
Donanım	<ul style="list-style-type: none">• Bilişim altyapısının olması ve kullanılması• Güçlü ve köklü bir yapıya sahip olması ADSL bağlantısının olması, okulun kamera sisteminin olması, sınıflarda etkileşimli tahta olması, Kamera sisteminin olması.
Bütçe	<ul style="list-style-type: none">• İlçe Milli eğitim müdürlüğümüz tarafından kırtasiye, temizlik vb ihtiyaçlarımızı karşılaması.
Yönetim Süreçleri	<ul style="list-style-type: none">• Şeffaf ve paylaşımcı bir hizmet anlayışı, Eğitim politikalarının belirlenmesinde paydaşların görüş ve önerilerinin dikkate alınması, Öğretmenler kurulunda alınan kararların herkes tarafından benimsenip uygulanması, Eğitime katkı sağlayan (Değerler eğitimi, e twinning v.b) projelerinin uygulanıyor olması.

Zayıf Yönler

Öğrenciler	Öğrencilerin ortak bir okul kültürüne sahip olmaması Bazı öğrencilerde beslenme yetersizliğinin olması. Ders çalışma ortamının yetersiz olması. Yabancı uyruklu öğrenci sayısının fazla olması
Çalışanlar	Kadrolu hizmetli eksikliği Hizmet içi eğitimlerin niteliksel açıdan yetersiz görünmesi ve öğretmenlerin isteksizliği.
Veliler	Velilerin eğitim ve sos yo ekonomik seviyelerinin düşük olması Velilerin ilgisiz olması ve yapılan toplantı ve etkinliklere katılmamaları Ailelerin öğrencilerin eğitim ve öğretim faaliyetlerine yeterli önemi vermemesi
Bina ve Yerleşke	Okulumuza ait binamızın ve sosyal ve kültürel faaliyetleri sergileyebileceğimiz fiziki imkânlarımızın (çok amaçlı salon, spor sahaları ve alanları...) olmaması
Donanım	<ul style="list-style-type: none">Konferans salonunun olmaması Okulun spor salonunun olmaması
Bütçe	Okulumuzun herhangi bir gelirinin olmaması, okulumuzun velileri çoğunlukla dar gelirli olduklarından dolayı ayni ve nakdi bağışın yapılmaması, Gelir getirici faaliyetlerin sınırlı olması.
Yönetim Süreçleri	Okul çalışma motivasyonunun yüksek olması
İletişim Süreçleri	Velilerle istenilen düzeyde iletişimin kurulamaması, Hayat boyu öğrenme kapsamındaki faaliyetlerin tanıtımının yetersiz olması. Personellerin kadın – erkek dağılımının dengeli olmaması, kurum içi ve dışı faaliyetlerde sınırlılık getirmektedir.

2.9.2. Fırsatlar ve Tehditler

Fırsatlar

Politik	2023 Vizyon Belgesi Yerel yönetim birimlerinin okulumuza olan destek ve ilgileri. Hükümet politikaları Uluslararası ilişkiler
Ekonomik	Ders kitaplarının ücretsiz dağıtılması, hayırsever vatandaşların okul ve öğrencilere yönelik yardımları İlimiz tarım, tarıma dayalı endüstri ve gelişmekte olan sanayisiyle komşu illere göre ekonomik olarak gelişmişliğinin, insan kaynaklarına ve buna dolaylı olarak da eğitime bakış açısına olumlu yansımaları Gelir kaynakları
Sosyolojik	Eğitim konusunda toplum bilincinin gelişmesi. Okulun yakın çevresinde yer alan yeni yerleşim bölgesinde olumlu bir etkileşim, değişim ve dönüşümün yaşanabilme imkânı. Okulumuzda bulunan yabancı uyruklu öğrenciler ile okulumuz öğrencilerinin birbirleri ile olan kültürel etkileşim.
Teknolojik	DYS, EBA, MEBBİS, e-Okul, FATİH Projesi
Mevzuat-Yasal	Öğrencilerimizin milli, manevi ve ahlaki değerlerinin geliştirilmesine yönelik imkânların var olması.
Ekolojik	Dünyada tüm toplumlarda artan çevre bilinci Çevre hakkında uluslararası bağlayıcı yasal düzenlemelerin yapılması

Tehditler

Politik	Kurum personelinin performansını yükseltecek hizmet içi eğitimlerine ilginin yeterli olmaması
Ekonomik	Okulların merkezi ödeneğinin ihtiyaçları karşılamada yeterli olmaması Okul gelirinin istenilen seviyede olmaması ve bazı ailelerin ekonomik durumlarının yetersizliği
Sosyolojik	Milli, manevi ve kültürel değerlerin zayıflaması Bilgi güvenliği konusunda artan endişeler ve tehditler
Teknolojik	TV, internet gibi teknolojik imkânların öğrenciler üzerinde oluşturduğu olumsuz etkiler.
Mevzuat-Yasal	Eğitim ile ilgili mevzuatın sıkça değiştirilmesi
Ekolojik	Tarım ve hayvancılığın yaygın olmasından kaynaklı sorunlar

2.10. Tespit ve İhtiyaçların Belirlenmesi

Tablo 34: Tespit ve İhtiyaçları Belirlenmesi

Durum Analizi Aşamaları	Tespitler	İhtiyaçlar
Uygulanmakta Olan Stratejik Planın Değerlendirilmesi	İzleme ve değerlendirme çalışmalarında eksiklikler saptanmıştır.	İzleme ve değerlendirme için etkin bir sistem kurulması
Paydaş Analizi	Aileler ile iletişim ve iş birliği yetersizdir.	Aileler ile ilişkileri güçlendirecek bir ekosistemin kurulması
Okul İçi Analiz	Öğrencilerin öğrenme stilleri arasında en yüksek yüzde (%80) sosyal öğrenmedir.	İş birlikçi öğretim tekniklerine ağırlık verilmesi

3. GELECEĐE BAKIŞ

Okul M¼d¼rl¼g¼m¼z¼n Misyon, vizyon, temel ilke ve deđerlerinin oluřturulması kapsamında ¼đretmenlerimiz, ¼đrencilerimiz, velilerimiz, alıřanlarımız ve diđer paydařlarımızdan alınan g¼r¼řler, sonucunda stratejik plan hazırlama ekibi tarafından oluřturulan Misyon, Vizyon, Temel Deđerler; Okulumuz ¼st kurulana sunulmuř ve ¼st kurul tarafından onaylanmıřtır.

3.1. MİSYONUMUZ

T¼rk Milli Eđitim Sisteminin Genel Amaları dođrultusunda; beřeri, fiziki ve teknolojik alt yapı s¼relerini tamamlamıř güvenli eđitim ortamlarıyla; ulusal ve uluslararası ¼l¼tlerde bireylere yeni bilgi, beceri ve davranıřlar kazandırmak; onları hayata, mesleđe, ¼st ¼đrenime hazır, yařam boyu ¼đrenen, arařtıran, sorgulayan, problem ¼zen, sorumluluk alabilen, mill¼ k¼lt¼r¼ benimsemiř, demokratik ve evrensel deđerlere saygılı, kiřiliđi geliřmiř, ahlaklı, sađlıklı ve mutlu fertler yetiřtirmek.

3.2. VİZYONUMUZ

Mill¼, manevi, ahlakı ve insani deđerlere sahip, kendi k¼lt¼r¼yle b¼t¼nleřmiř, farklı k¼lt¼rlerle barıřık, ¼lkesine ve insanlıđa faydalı olma idealine sahip, istenilen akademik bařarıya ulařmıř, teknolojiyi bir nimet olarak bilip teknolojiyi sadece kullanan deđil aynı zamanda ¼retebilen bireyler yetiřtirmek.

3.3. TEMEL DEĞERLERİMİZ

- 1) Önce bireyin sağlık, güvenlik ve memnuniyeti (İnsanı yaşat ki devlet yaşasın),
- 2) Karşılıklı güven ve dürüstlük,
- 3) Sabır, hoşgörü ve kararlılık,
- 4) Adaletli ölçme değerlendirme,
- 5) Kendisiyle ve çevresiyle barışık olma,
- 6) Yetkinlik, üretkenlik ve girişimcilik ruhuna sahip olma,
- 7) Doğa ve çevreyi koruma bilinci oluşturma,
- 8) Sorumluluk duygusu ve kendine güven bilincini kazandırma,
- 9) Çağın teknolojisini takip ederek kendini yenileme,
- 10) Mesleğinin evrenselliğine inanmak.

4. AMAÇ, HEDEF VE PERFORMANS GÖSTERGESİ İLE STRATEJİLERİN BELİRLENMESİ

Durum analizi sonucunda ortaya çıkan ihtiyaçlar çerçevesinde amaçlar ve bu amaçları gerçekleştirmeye yönelik hedefler belirlenir. Taslak amaç ve hedeflere ilişkin çalışmalar stratejik planlama ekibinin koordinasyonunda yürütülür. Bu çalışmalar çerçevesinde, her bir hedef için hedef kartları oluşturulur.

4.1. Amaçlar

Vizyonu gerçekleştirmek ve misyonu yerine getirmek için ele alınması gereken başlıca alanları belirtirler. Belirlenen amaçlar; okul/kurumun durum analizinde ulaşılan tespitler ve ihtiyaçlarla uyumlu ve vizyona ulaşmaya yönelik okul/kurumun kurumsal dönüşümünü destekleyecek nitelikte olmalıdır. Amaçlar, okul/kurumun misyonunun gerçekleştirilmesine katkıda bulunur. İddialı ama gerçekçi ve ulaşılabilir olmalı ve hedefler için bir çerçeve çizmelidir. Orta ve uzun vadeli bir zaman dilimini kapsar nitelikte olmalıdır. Üst politika belgesi olan stratejik planlarda yer alan amaçlarla uyumlu ve amaçları tamamlayıcı nitelikte olmalıdır.

Amaçlar; üst politika belgeleriyle okul/kuruma verilmiş görevlerin yanı sıra okul/kuruma özgü işler ve yeni politikalarla ilgili olan ihtiyaçları da kapsar. Ulaşılacak istenen nihai sonucu açık bir şekilde ifade etmelidir. Amaçlar belirlenirken Tespitler ve İhtiyaçlar Tablosundan (Tablo 23) faydalanılır. Taslak amaçlar, stratejik planlama ekibi tarafından belirlenir. Okul/kurumların stratejik planlarında yer alan amaç sayısının en az üç, en fazla yedi olması ve bu amaçların Eğitime Öğretime Erişim ve Katılım, Eğitim Öğretimde Kalite ve Kurumsal Kapasitenin Geliştirilmesi temalarına yönelik oluşturulması gerekir.

4.2. Hedefler

Hedefler, amaçların gerçekleştirilmesine yönelik öngörülen çıktı ve sonuçların tanımlanmış bir zaman dilimi içerisinde nitelik ve nicelik olarak ifadesidir. Hedeflerin miktar ve zaman cinsinden ifade edilebilir olması gerekmektedir. Hedefler; okul/kurumun misyon, vizyon, temel değerleri ve amaçlarıyla tutarlı olması gerekir. Durum analizinde ulaşılan tespitler ve ihtiyaçlarla uyumlu olmalıdır. Açık, anlaşılabilir, Somut, ölçülebilir, sonuç odaklı zaman çerçevesi belirli bir şekilde oluşturulmaları gerekmektedir. Dikkate alınması gereken hedef riskleri tespit edilmeli, hedef gerçekleştirmelerinin nasıl ölçüleceği hedef kartında belirtilmelidir.

Miktar ve zaman bağlamında ifade edilen hedefler en az bir, en fazla beş performans göstergesiyle birlikte sunulur. Bu göstergelerden biri hedef içerisinde yer alan performans göstergesidir. Uygulanabilir olması açısından her bir amaca yönelik en az iki, en fazla beş hedef belirlenmelidir.

AMAÇ 1	Öğrencilerin eğitim öğretime etkin katılımlarıyla donanımlı olarak bir üst öğrenime geçişi sağlanacaktır
HEDEF 1.1	Öğrenme kayıpları önleyici çalışmalar yapılarak azaltılacaktır.

PERFORMANS GÖSTERGELERİ	MEVCUT	2024	2025	2026	2027	2028	İZLEME	RAPOR
P.G.1.1.1. İlkokullarda Yetiştirme Programına (İYEP) dâhil olan öğrencilerin Türkçe dersi kazanımlarına ulaşma oranı (%)	100	100	100	100	100	100	Tüm Yıl	Temmuz Şubat
P.G.1.1.2. İlkokullarda Yetiştirme Programına dâhil olan öğrencilerin matematik dersi kazanımlarına ulaşma oranı (%)	90	92	93	95	97	100	Tüm Yıl	Temmuz Şubat
P.G.1.1.3. Bir eğitim ve öğretim yılında İYEP kurslarına kayıt yaptıran öğrenci oranı (%)	7	6	7	8	9	10	Tüm Yıl	Temmuz Şubat
P.G.1.1.4. İYEP kurslarına devam eden öğrencilerin katılım sağladığı derslerin not ortalaması	70	80	85	86	88	90	Tüm Yıl	Temmuz Şubat
STRATEJİLER	S1. Öğrencilerin genel derslerdeki kazanım eksiklikleri tespit edilerek İYEP kurslarıyla akademik yeterliklerinin artırılması sağlanacaktır.							
	S2. Dijital platformlar aracılığıyla öğrencilerin tamamlayıcı ve destekleyici eğitim almaları sağlanacaktır.							
	S3. İYEP' lara yönelik ders içeriklerine katkı sağlayacak etkinlik, okuma vb aktivitelerin zenginleştirilmesi sağlanacaktır.							
	S4. İYEP içerikleri öğrencinin hazır bulunuşluk seviyesi dikkate alınarak hazırlanacaktır.							

Koordinatör Birim	Okul İdaresi – Stratejik Plan Yürütme Ekibi
İş birliği Yapılacak Birimler	Okul Zümre Başkanları
Riskler	Okullaşma oranı, Okula devam /devamsızlık, Okula uyum, Özel eğitime ihtiyaç duyan bireyler, Yabancı öğrenciler
Maliyet Tahmini	15.000,00 TL
Tespitler	İzleme ve değerlendirme çalışmalarında eksiklikler saptanmıştır. Aileler ile iletişim ve iş birliği yetersizdir. Öğrencilerin öğrenme stilleri arasında en yüksek yüzde (%80) sosyal öğrenmedir.
İhtiyaçlar	İzleme ve değerlendirme için etkin bir sistem kurulması. Aileler ile ilişkileri güçlendirecek bir ekosistem kurulmalı. İş birlikçi öğretim tekniklerine ağırlık verilmesi. Kaynak kitap temini ve deneme sınavı

AMAÇ 2	Öğrencilere medeniyetimizin ve insanlığın ortak değerleriyle çağın gereklerine uygun bilgi, beceri, tutum ve davranışlar kazandırılacaktır.
HEDEF 2.1	Öğrencilere evrensel değerler, sağlıklı yaşam ve çevre bilinci duyarlılığı kazandırılacaktır.

PERFORMANS GÖSTERGELERİ	MEVCUT	2024	2025	2026	2027	2028	İZLEME	RAPOR
P.G.2.1.1. Öğrenci başına okunan kitap sayısı	83	85	85	85	85	85	Tüm Yıl	Temmuz Şubat
P.G.2.1.2. Sağlıklı ve dengeli beslenme ile ilgili verilen eğitim sayısı	4	5	6	7	8	9	Tüm Yıl	Temmuz Şubat
P.G.2.1.3. Çevre bilincinin artırılmasına yönelik verilen eğitim sayısı	9	10	11	12	13	15	Tüm Yıl	Temmuz Şubat
P.G.2.1.4. Nezaket kurallarına yönelik yapılan etkinlik sayısı	9	10	11	12	13	14	Tüm Yıl	Temmuz Şubat

STRATEJİLER	Okul kütüphanesi zenginleştirilecek, öğrencilerin kütüphaneden yararlanması sağlanacaktır.
	Serbest etkinlikler saati, öğrencilerin sanatsal, sportif ve kültürel faaliyetlere katılım sağlayacağı şekilde düzenlenecektir.
	Öğrencilere sağlıklı ve dengeli beslenmelerine yönelik bilgilendirme eğitimleri ve etkinlikler yapılacaktır.
	Öğrencilerin çevre bilincinin artırılmasına yönelik etkinlikler yapılacaktır.
	Öğrencilere, nezaket ve görgü kuralları konusunda eğitimler verilerek konuya ilişkin etkinlikler düzenlenecektir.

Koordinatör Birim	Okul İdaresi – Stratejik Plan Yürütme Ekibi
İş birliği Yapılacak Birimler	Muhtarlıklar
Riskler	Okullaşma oranı, Okula devam /devamsızlık, Okula uyum, Özel eğitime ihtiyaç duyan bireyler, Yabancı öğrenciler
Maliyet Tahmini	15.000,00 TL
Tespitler	Uyum etkinliklerine yeterince katılım olmadığı tespit edilmiştir.
İhtiyaçlar	Afiş, Broşür

AMAÇ 3	Eğitim ortamlarının fiziki imkânları geliştirilecektir.
HEDEF 3.1	Temel eğitimde okulların niteliğini arttıracak uygulamalara ve çalışmalara yer verilmesi sağlanacaktır.

PERFORMANS GÖSTERGELERİ		MEVCUT	2024	2025	2026	2027	2028	İZLEME	RAPOR
P.G.3.1.1. İyileştirilen fiziki mekân sayısı.		1	2	2	2	2	2	Tüm Yıl	Temmuz Şubat
STRATEJİLER	Fiziki mekânların (derslikler, spor salonu, kütüphaneler, atölyeler vb.) iyileştirilmesi için kamu idareleri, belediyeler ve işverenlerle iş birlikleri yapılacaktır.								
	Spor salonunun zeminin düzenlenmesi								
	Spor salonunun duvarlarının düzenlenmesi								
	Okulun fiziki imkânları ve mali kaynaklarına göre yeni alanlar kurulacaktır.								

Koordinatör Birim	Okul İdaresi – Stratejik Plan Yürütme Ekibi
İş birliği Yapılacak Birimler	MEB, İl MEM, İlçe MEM, Okul Aile Birliği
Riskler	Okul bölümlerinin kullanıma bağlı yıpranması.
Maliyet Tahmini	Maliyet hesabı yapılamamıştır.
Tespitler	Öğrenci sayısına bağlı fiziki mekânların yetersizliği tespit edilmiştir.
İhtiyaçlar	Okulun genel onarıma ihtiyacı bulunmaktadır.

AMAÇ 4	Temel eğitimde öğrencilerin kaliteli eğitime erişimleri fırsat eşitliği temelinde artırılarak bilişsel, duyuşsal ve fiziksel olarak çok yönlü gelişimleri sağlanacak ve temel hayat becerilerini edinmiş öğrenciler yetiştirilecektir.
HEDEF 4.1	Öğrencilerin bilimsel, kültürel, sanatsal, sportif ve toplum hizmeti alanlarında ders dışı etkinliklere katılım oranı artırılabacaktır.

PERFORMANS GÖSTERGELERİ		MEVCUT	2024	2025	2026	2027	2028	İZLEME	RAPOR
P.G.4.1.1. Okulda bir eğitim ve öğretim döneminde bilimsel, kültürel, sanatsal ve sportif alanlarda en az bir faaliyete katılan öğrenci oranı (%)		7	5	2	0	0	0	Tüm Yıl	Temmuz Şubat
P.G.4.1.2. Bir eğitim ve öğretim yılında en az iki sosyal sorumluluk ve toplum hizmeti çalışmalarına katılan öğrenci oranı (%)		5	4	3	2	0	0	Tüm Yıl	Temmuz Şubat
Bir eğitim ve öğretim yılında yerel, ulusal ve uluslararası proje, yarışma vb. etkinliklere katılan öğrenci oranı (%)		1	2	2	2	2	2	Tüm Yıl	Temmuz Şubat
P.G.4.1.3. Okulda bir eğitim ve öğretim yılında geleneksel çocuk oyunları alt başlığında en az bir faaliyete katılan öğrenci oranı (%)		2	1	0	0	0	0	Tüm Yıl	Temmuz Şubat
P.G.4.1.4. Okulda bir eğitim ve öğretim yılında geleneksel çocuk oyunlarına yönelik olarak düzenlenen alan/mekan sayısı		5	4	3	2	0	0	Tüm Yıl	Temmuz Şubat
STRATEJİLER	Her bir öğrencinin bir kulüp faaliyetinde aktif olarak yer alması sağlanarak kulüp faaliyetlerinin etkinliği artırılabacaktır.								
	Okul bünyesinde yarışmalar düzenlenecektir.								
	Okul bahçeleri çocukların geleneksel oyunlarla vakit geçirmelerini sağlayacak ve gelişimlerini destekleyecek şekilde etkin olarak kullanılacaktır.								
	Diğer kurum ve kuruluşlarla iş birliği içerisinde yürütülen bilimsel, sosyal, kültürel, sanatsal ve sportif alanlardaki faaliyetler artırılabacaktır.								
	Eğitim- öğretim yılı içerisinde okullarda geleneksel çocuk oyunları şenliği yapılacaktır.								

Koordinatör Birim	Okul İdaresi – Stratejik Plan Yürütme Ekibi
İş birliği Yapılacak Birimler	Muhtarlıklar, Nüfus Müdürlükleri
Riskler	Okullaşma oranı, Okula devam /devamsızlık, Okula uyum, Özel eğitime ihtiyaç duyan bireyler, Yabancı öğrenciler
Maliyet Tahmini	30.000,00 TL
Tespitler	Devamsızlık yapan öğrenci sayısının fazlalığı
İhtiyaçlar	Veli iletişimin artırılması, Takip sisteminin kurulması

AMAÇ 5	Okula devamsızlık yapan az sayıdaki öğrencinin okula devamının sağlanması.
HEDEF 5.1	Okulumuzda öğrenim gören öğrencilerimizin devamsızlığının en aza indirgenerek sürekli devamsız öğrenci olmaması sağlanacaktır.

PERFORMANS GÖSTERGELERİ	MEVCUT	2024	2025	2026	2027	2028	İZLEME	RAPOR
P.G.5.1.1. Sürekli devamsız öğrenci sayısı	7	5	2	0	0	0	Tüm Yıl	Temmuz Şubat
P.G.5.1.2. Devamsızlığı 10 gün üzeri olan öğrenci oranı (%)	5	4	3	2	0	0	Tüm Yıl	Temmuz Şubat
P.G.5.1.3. 30 gün ve üzeri özürsüz devamsızlık yapan öğrenci oranı (%)	2	1	0	0	0	0	Tüm Yıl	Temmuz Şubat
P.G.5.1.4. 30 gün ve üzeri özürlü devamsızlık yapan öğrenci oranı (%)	5	4	3	2	0	0	Tüm Yıl	Temmuz Şubat

STRATEJİLER	Devamsızlık sürelerinin e okul sistemi üzerinden takip edilerek yönetmelik çerçevesinde velilerin uyarılması.
	Devamsızlık süresi 10 gün üzeri olan öğrenci velileri ile görüşme yapılması.
	Sürekli devamsız öğrenci velileri ile görüşmeler yapılması.
	Öğrencilere devamsızlık durumu ile ilgili ilköğretim ve ortaöğretim yönetmeliklerindeki ilgili maddelerin açıklamalarını yapılması.
	Öğrencilerin devamsızlık nedenleri tespit edilerek devamsızlığa neden olan etmenler giderilecektir.

Koordinatör Birim	Okul İdaresi – Stratejik Plan Yürütme Ekibi
İş birliği Yapılacak Birimler	Muhtarlıklar, Nüfus Müdürlükleri
Riskler	Okullaşma oranı, Okula devam /devamsızlık, Okula uyum, Özel eğitime ihtiyaç duyan bireyler, Yabancı öğrenciler
Maliyet Tahmini	15.000,00 TL
Tespitler	Devamsızlık yapan öğrenci sayısının fazlalığı
İhtiyaçlar	Veli iletişimin artırılması, Takip sisteminin kurulması

AMAÇ 6	Okulun eğitimin temel ilkeleri doğrultusunda niteliğini arttırmak amacıyla kurumsal kapasite geliştirilecektir.
HEDEF 6.1	Eğitim ve öğretimin sağlıklı ve güvenli bir ortamda gerçekleştirilmesi için okul sağlığı ve güvenliği geliştirilecektir.

PERFORMANS GÖSTERGELERİ	MEVCUT	2024	2025	2026	2027	2028	İZLEME	RAPOR
P.G.6.1.1. Okulda yaşanan kaza sayısı	10	8	6	5	4	0	Tüm Yıl	Temmuz Şubat
P.G.6.1.2. Sağlıklı beslenme ve obezite ile ilgili konularda verilen eğitim alan öğrenci, öğretmen ve veli oranı (%)	50	55	60	65	70	80	Tüm Yıl	Temmuz Şubat
P.G.6.1.3. Hijyen, gıda güvenliği, bulaşıcı hastalıklar ile ilgili konularda verilen eğitim alan öğrenci, öğretmen ve personel oranı (%)	60	65	70	75	80	90	Tüm Yıl	Temmuz Şubat
P.G.6.1.4. Sivil savunma eğitim ve tatbikatlara katılan öğrenci ve öğretmen oranı (%)	80	82	85	88	90	95	Tüm Yıl	Temmuz Şubat
P.G.6.1.5. Afet ve acil durum tatbikat sayısı	3	4	4	4	4	4	Tüm Yıl	Temmuz Şubat

STRATEJİLER	Eğitim ortamları iş sağlığı ve güvenliği yönergesine uygun hâle getirilecektir.
	Doğa, insan ve teknoloji kaynaklı afetlere karşı gerekli tedbirlerin alınması için çalışmalar yapılacaktır.
	Doğa, insan ve teknoloji kaynaklı konularında alan uzmanları ile iş birliğinde öğretmen ve öğrencilere farkındalık eğitimleri verilecektir.
	Okulun afet ve acil durum eylem planının güncel tutulması sağlanacaktır.
	Afet ve acil durum tatbikatları düzenlenecektir.

Koordinatör Birim	Okul İdaresi – Stratejik Plan Yürütme Ekibi
İş birliği Yapılacak Birimler	MEB, İl MEM, İlçe MEM, Okul Aile Birliği, Sağlık Kuruluşları
Riskler	Maliyet, Tatbikat sırasında oluşabilecek yaralanmalar. Yaşanılan bölgenin fay hattı üzerinde olması
Maliyet Tahmini	10.000,00 TL
Tespitler	Öğrencilerin sağlıklı beslenme konusunda yetersiz olması. Doğal afetler konusunda uygulama eksiklikleri.
İhtiyaçlar	Sık ve etkili eğitimler. Eğitim görevlisi

AMAÇ 7	Eğitim ve öğretimin niteliğinin geliştirilmesini sağlanacaktır.
HEDEF 7.1	Kurum personelinin mesleki gelişimlerinin artırılması sağlanacaktır.

PERFORMANS GÖSTERGELERİ	MEVCUT	2024	2025	2026	2027	2028	İZLEME	RAPOR
P.G.7.1.1. Hizmet içi eğitim alan yönetici ve öğretmen oranı(%)	100	100	100	100	100	100	Tüm Yıl	Temmuz Şubat
P.G.7.1.2. Eğitim alan yardımcı personel sayısı oranı(%)	100	100	100	100	100	100	Tüm Yıl	Temmuz Şubat
P.G.7.1.3. Uzaktan hizmet içi eğitime katılan öğretmen oranı(%)	100	100	100	100	100	100	Tüm Yıl	Temmuz Şubat
P.G.7.1.4. Yüksek lisans eğitimini sürdüren/ tamamlayan öğretmen ve yönetici oranı(%)	27	30	32	34	36	40	Tüm Yıl	Temmuz Şubat
P.G.7.1.5. Doktora eğitimini sürdüren/tamamlayan öğretmen ve yönetici oranı(%)	4	5	6	7	8	10	Tüm Yıl	Temmuz Şubat

STRATEJİLER	Okul yöneticilerinin ve öğretmenlerin mesleki gelişim ihtiyaçları tespit edilerek bu ihtiyaçları gidermeye yönelik bir mesleki gelişim planı hazırlanacaktır.
	Bakanlık, diğer kurum ve kuruluşlarla yapılan iş birlikleri kapsamında yardımcı personelin görev alanı ile ilgili iş başı eğitim almaları sağlanacaktır.
	Öğretmenlerin alanlarında mesleki gelişimlerini ve öğretmenlik yeterliklerini geliştirmek için mahalli ve merkezi düzeyde eğitim almaları sağlanacaktır.
	Okul yöneticilerinin ve öğretmenlerin dijital platformlar aracılığıyla verilen eğitimlere katılmaları teşvik edilecektir.
	Okul personelinin motivasyon, iş doyumunu ve kurumsal bağlılık düzeylerini artıracak çalışmalar yapılacaktır.

Koordinatör Birim	Okul İdaresi – Stratejik Plan Yürütme Ekibi
İş birliği Yapılacak Birimler	MEB, İl MEM, İlçe MEM, Halk Eğitim Merkezleri, Üniversiteler
Riskler	Maliyet, Ulaşım, Zaman, Sağlık sorunu, Ailevi sorunlar.
Maliyet Tahmini	0,00 TL
Tespitler	Öğretmenlerin mesleki gelişim konusunda yeterli zamanı olmaması. Öğretmenlerin sosyal hayatının kısıtlanması.
İhtiyaçlar	Maddi İhtiyaç, Teknolojik ihtiyaç

4.5. Maliyetlendirme

Tablo 25. Tahmini Maliyet Tablosu

Kaynaklar	2024	2025	2026	2027	2028	Toplam Maliyet
Genel Bütçe	7.500,00 TL	9.000,00 TL	12.500,00 TL	15.000,00 TL	20.000,00 TL	64.000,00 TL
Okul Aile Birliđi	8.000,00 TL	9.500,00 TL	12.000,00 TL	16.000,00 TL	21.000,00 TL	66.500,00 TL
Özel İdare	8.500,00 TL	10.000,00 TL	12.500,00 TL	16.500,00 TL	20.500,00 TL	75.500,00 TL
Kira Gelirleri	8.500,00 TL	10.500,00 TL	15.500,00 TL	17.500,00 TL	23.500,00 TL	78.000,00 TL
Döner Sermaye	9.000,00 TL	12.000,00 TL	15.000,00 TL	17.000,00 TL	22.000,00 TL	75.000,00 TL
Dış Kaynak/Projeler	5.000,00 TL	7000,00 TL	9.000,00 TL	11.000,00 TL	15.000,00 TL	47.000,00 TL
TOPLAM	38.000,00 TL	49.900,00 TL	76.500	93.000,00 TL	122.000,00 TL	379.500,00 TL

AMAÇ VE HEDEFLERİN GERÇELKEŐTİRİLMESİNE YÖNELİK MAALİYETLENDİRME TABLOSU

AMAÇLAR	2024	2025	2026	2027	2028	TOPLAM MALİYET
AMAÇ 1	5.000,00 TL	7.500,00 TL	7.5000,00 TL	10.000,00 TL	15.000,00 TL	45.000,00 TL
AMAÇ 2	5.000,00 TL	7.500,00 TL	7.5000,00 TL	10.000,00 TL	15.000,00 TL	45.000,00 TL
AMAÇ 3	0,00 TL	0,00 TL	0,00 TL	0,00 TL	0,00 TL	0,00 TL
AMAÇ 4	5.000,00 TL	7.500,00 TL	7.5000,00 TL	10.000,00 TL	15.000,00 TL	45.000,00 TL
AMAÇ 5	0,00 TL	0,00 TL	0,00 TL	0,00 TL	0,00 TL	0,00 TL
AMAÇ 6	5.000,00 TL	7.500,00 TL	7.5000,00 TL	10.000,00 TL	15.000,00 TL	45.000,00 TL
AMAÇ 7	0,00 TL	0,00 TL	0,00 TL	0,00 TL	0,00 TL	0,00 TL
TOPLAM	20.000,00 TL	30.000,00 TL	30.000,00 TL	40.000,00 TL	60.000,00 TL	180.000,00 TL

5. İZLEME VE DEĞERLENDİRME

Okulumuz Stratejik Planı izleme ve değerlendirme çalışmalarında 5 yıllık Stratejik Planın izlenmesi ve 1 yıllık gelişim planının izlenmesi olarak ikili bir ayrıma gidilecektir.

Stratejik planın izlenmesinde 6 aylık dönemlerde izleme yapılacak denetim birimleri, il ve ilçe millî eğitim müdürlüğü ve Bakanlık denetim ve kontrollerine hazır halde tutulacaktır.

Planın uygulanmasında yürütme ekipleri ve eylem sorumlularıyla aylık ilerleme toplantıları yapılacaktır. Toplantıda bir önceki ayda yapılanlar ve bir sonraki ayda yapılacaklar görüşülüp karara bağlanacaktır.

5018 sayılı Kamu Mali Yönetimi ve Kontrol Kanununun amaçlarından biri; kalkınma planları ve programlarda yer alan politika ve hedefler doğrultusunda kamu kaynaklarının etkili, ekonomik ve verimli bir şekilde elde edilmesi ve kullanılmasını, hesap verebilirliği ve malî saydamlığı sağlamak üzere, kamu malî yönetiminin yapısını ve işleyişini düzenlemektir.

Bu amaç doğrultusunda kamu idarelerinin; stratejik planlar vasıtasıyla, kalkınma planları, programlar, ilgili mevzuat ve benimsedikleri temel ilkeler çerçevesinde geleceğe ilişkin misyon ve vizyonlarını oluşturması, stratejik amaçlar ve ölçülebilir hedefler saptaması, performanslarını önceden belirlenmiş olan performans göstergeleri doğrultusunda ölçmesi ve bu sürecin izleme ve değerlendirmesini yapmaları gerekmektedir.

İzleme, stratejik plan uygulamasının sistematik olarak takip edilmesi ve raporlanmasıdır. Değerlendirme ise, uygulama sonuçlarının amaç ve hedeflere kıyasla ölçülmesi ve söz konusu amaç ve hedeflerin tutarlılık ve uygunluğunun analizidir.

Stratejik Planın başarısı, ortaya konulan amaçlara ulaşıp ulaşılmadığını ya da amaçlar yönünde ilerleme olup olmadığını bilmekten geçer. Uzun vadeli hedeflere ulaşmak için bunların ölçülebilir kısa vadeli uygulama bölümlerine indirgenmesi gereklidir. Kısa vadeli sonuçları kontrol etmek doğal ve sağlıklı bir yaklaşımdır. Performans hedefleri bu açıdan önemlidir.

Stratejik Planda ortaya konulan ve 2024-2028 dönemine yönelik hedeflere ilişkin gerçekleştirmeler planın başarıya ulaşması için bu dönemler içinde yıllık iki kez gözden geçirilecektir. Bu değerlendirme, faaliyet alanları çerçevesinde 6 aylık faaliyet raporlarıyla yapılacaktır. İlerleme sağlanan ve sağlanamayan alanların ortaya konulacağı bu raporlar, faaliyetlerin sürekli geliştirilmesi için plana ışık tutacaktır.

İzleme Değerlendirme Dönemi	Gerçekleştirilme Zamanı	İzleme Değerlendirme Dönemi Süreç Açıklaması	Zaman Kapsamı
Birinci İzleme Değerlendirme Dönemi	Her Yılın Temmuz Ayı İçerisinde	<ul style="list-style-type: none">- SPE birimi tarafından harcama birimlerinden sorumlu oldukları göstergeler ile ilgili gerçekleşme durumlarına ilişkin verilerin toplanması ve konsolide edilmesi- Göstergelerin gerçekleşme durumları hakkında hazırlanan raporun üst yöneticiye sunulması	Tüm Yıl
İkinci İzleme Değerlendirme Dönemi	İzleyen Yılın Şubat Ayı Sonuna Kadar	<ul style="list-style-type: none">- SPE birimi tarafından harcama birimlerinden sorumlu oldukları göstergeler ile ilgili yılsonu gerçekleşme durumlarına ilişkin verilerin toplanması ve konsolide edilmesi- Üst yönetici başkanlığında harcama birim yöneticilerince yılsonu gerçekleşmelerinin, gösterge hedeflerinden sapmaların ve sapma nedenlerin değerlendirilerek gerekli tedbirlerin alınması	Tüm Yıl

6. TABLO/ŞEKİL/GRAFİK/EKLER:

EK-1 Paydaş Sınıflandırma Matrisi

PAYDAŞLAR	İÇ PAYDAŞLAR	DIŞ PAYDAŞLAR	YARARLANICI	İÇ PAYDAŞLAR	DIŞ PAYDAŞLAR
	Çalışanlar Birimler	Temel Ortak	Stratejik Ortak	Tedarikçi	Müşteri Hedef Kitle
Millî Eğitim Bakanlığı		√	√		√
Valilik		√	√		
Millî Eğitim Müdürlüğü Çalışanları		√	√	√	√
İlçe Millî Eğitim Müdürlükleri		√		√	√
Okullar ve Bağlı Kurumlar		√	√	O	
Öğretmenler ve Diğer Çalışanlar	√		O		
Öğrenciler ve Veliler	√				√
Okul Aile Birliği	√			√	√
Üniversite				√	√
Özel İdare			√		√
Belediyeler			√	√	
Sosyal Hizmetler Müdürlüğü			√		
Gençlik ve Spor Müdürlüğü			√	√	
Sağlık Müdürlüğü			√	√	
Hayırseverler		√	√	√	√
Sivil Toplum Örgütleri Medya			O		
İşveren Kuruluşlar Muhtarlıklar		√			
Sanayi ve Ticaret Odaları			O		
Yenikent Polis Karakolu		√		√	

√ : Tamamı O: Bir kısmı

EK -2 Paydaş Önceliklendirme Matrisi

PAYDAŞ	İÇ PAYDAŞ	DIŞ PAYDAŞ	YARARLANICI	NEDEN PAYDAŞ?	ÖNCELİĞİ
MEB		O		Bağlı olduğumuz merkezi idare	1
Valilik		√		Mevzuata bağlı ortak	1
Adapazarı Kaymakamlığı		O	O	Bağlı olduğumuz merkezi idare	1
İl MEM		O		Mevzuata bağlı ortak	1
Öğrenciler	√		√	Hizmetlerimizden yararlandıkları için	1
İlçe MEM				Bağlı olduğumuz kurum	1
Okul Yöneticileri	√			Kurum çalışanı oldukları için	1
Öğretmenler	√		√	Kurum çalışanı oldukları ve hizmetlerden yararlandıkları için	1
Veliler	√	√	√	Hizmetlerden yararlandıkları için	2
STK		O		Amaç ve hedeflerimize ulaşmak için iş birliği yapacağımız kurumlar	2
Üniversiteler		O	O	Amaç ortaklığı	2
OAB	O		O	Okulun tüm ihtiyaçlarını tespit eder ve karşılar.	2
Diğer okullar		O		Amaçlara yönelik ortaklık yaptığımız için	2
Yenikent Polis Karakolu		O		Amaç ve hedeflerimize ulaşmak için iş birliği yapacağımız kurumlar	2
Muhtarlık		√		Amaçlara yönelik ortaklık yaptığımız için	2

√ : Tamamı O: Bir kısmı

Ek-3 Yararlanıcı Ürün/Hizmet Matrisi

Ürün/Hizmet Yararlanıcı (Müşteri)	Eğitim-Öğretim	Yatılılık-Bursluluk	Nitelikli İş Gücü	AR-GE, Projeler, Danışmanlık	Altyapı, Donatım Yatırım	Yayım	Rehberlik, Kurs, Sosyal Etkinlikler	Mezunlar (Öğrenci)	Ölçme-Değerlendirme
Öğrenciler	√	O	√	√	√	√	O	√	
Veliler							√		
Üniversiteler			O	O	√	O	O	√	
Medya			O	O					
Uluslararası kuruluşlar				O	O				
Meslek Kuruluşları									
Sağlık kuruluşları			O						
Diğer Kurumlar									O
Özel sektör			√	O	O	√	O		

√ : Tamamı O: Bir kısmı

İş bu Vakıfkent Toki İlkokuluna ait 2024-2028 Stratejik Planı 61 (Altmış bir) Sahifeden ibarettir.

Adem GÜNDÜZ
Müdür Yardımcısı

Dr. Mücahit AYRA
Okul Müdürü

ONAY

.../04/2024

Ahmedlatif ŞAHİN
İlçe Milli Eğitim Müdürü V.

